



Материалы по обоснованию
изменений генерального плана
Новоярковского сельсовета
Барабинского района
Новосибирской области

текстовая часть

36-23 – ГП.МО.ПЗ

Волгоград, 2024

Состав проекта

№ п/п	Наименование	Масштаб	Инвентарный номер
1	2	3	4
Генеральный план Новоярковского сельсовета Барабинского района Новосибирской области			
1.	Положение о территориальном планировании Новоярковского сельсовета Барабинского района Новосибирской области	-	36-23-ГП.П
2.	Карта границ населенных пунктов (в том числе границ образуемых населенных пунктов)	1:25000	36-23-ГП.К-1.1
		1:5000	36-23-ГП.К-1.2
3.	Карта функциональных зон	1:25000	36-23-ГП.К-2.1
		1:5000	36-23-ГП.К-2.2
4.	Карта планируемого размещения объектов местного значения	1:25000	36-23-ГП.К-3.1
		1:5000	36-23-ГП.К-3.2
Приложение к генеральному плану Новоярковского сельсовета Барабинского района Новосибирской области			
5.	Сведения о границах населенных пунктов, входящих в состав поселения	-	36-23-ОГНП.Э
Материалы по обоснованию генерального плана Новоярковского сельсовета Барабинского района Новосибирской области			
6.	Материалы по обоснованию генерального плана Новоярковского сельсовета Барабинского района Новосибирской области в текстовой форме	-	36-23-ГП.МО-ПЗ
7.	Карта существующих объектов и планируемого размещения объектов местного значения поселения с учетом планируемого размещения на территории поселения объектов местного значения муниципального района	1:25000	36-23-ГП.МО-К-1.1
		1:5000	36-23-ГП.МО-К-1.2
8.	Карта зон с особыми условиями использования территорий и планировочных ограничений	1:25000	36-23-ГП.МО-К-2.1
		1:5000	36-23-ГП.МО-К-2.2
9.	Карта территорий, подверженных риску возникновения чрезвычайных ситуаций природного и техногенного характера	1:25000	36-23-ГП.МО-К-3

Содержание

Состав проекта.....	2
Содержание.....	3
Список использованных сокращений	7
Введение.....	8
I. Общие сведения о территории муниципального образования	10
1. Наименование и состав муниципального образования.....	10
2. Демографические показатели муниципального образования	10
3. Населённые пункты муниципального образования в системе расселения региона.....	11
4. Анализ реализации градостроительной документации муниципального образования.....	12
II. Анализ использования территории муниципального образования.....	13
1. Возможные направления развития территории муниципального образования.....	13
1.1. Природные условия.....	14
1.1.1. Климатические условия.....	14
1.1.2. Геологические условия	14
1.1.3. Рельеф.....	15
1.1.4. Подземные и поверхностные воды.	16
1.1.5. Недра.....	16
1.2. Земельные ресурсы	16
1.2.1. Распределение земель по категориям	16
1.3. Особо охраняемые природные территории.....	18
1.4. Территории объектов культурного наследия	18
1.5. Зоны с особыми условиями использования территории и планировочные ограничения	19
1.5.1. Зоны охраны объектов культурного наследия.....	20
1.5.2. Охранная зона объектов электроэнергетики (объектов электросетевого хозяйства и объектов по производству электрической энергии).....	21
1.5.3. Придорожные полосы автомобильных дорог	22
1.5.4. Охранная зона линий и сооружений связи.....	23
1.5.5. Водоохранная зона	25
1.5.6. Прибрежная защитная зона.....	28
1.5.7. Береговая полоса	29
1.5.8. Зоны санитарной охраны источников питьевого и хозяйственно-бытового водоснабжения.....	30
1.5.9. Зоны затопления и подтопления.....	31
1.5.10. Санитарно-защитные зоны.....	31
1.5.11. Охранная зона тепловых сетей.	32
1.6. Оценка территории муниципального образования по степени благоприятности для градостроительного освоения.....	32

2. Планировочная организация территории муниципального образования	33
3. Анализ существующего функционального зонирования	33
4. Анализ потребностей в планируемом размещении объектов	34
4.1. Транспортная инфраструктура	34
4.1.1. Автомобильные дороги федерального, регионального или межмуниципального значения, местного значения района.....	34
4.1.2. Железнодорожный, воздушный, морской, внутренний водный транспорт	35
4.1.3. Улично-дорожная сеть.....	35
4.2. Социальная инфраструктура.....	35
4.2.1. Жилищный фонд	35
4.2.2. Учреждения образования	35
4.2.3. Учреждения здравоохранения	36
4.2.4. Учреждения культуры	36
4.2.5. Учреждения физической культуры и массового спорта.....	37
4.2.6. Объекты торговли, бытового обслуживания и материально-технического обеспечения деятельности органов местного самоуправления	37
4.3. Инженерная и коммунальная инфраструктура	38
4.3.1. Водоснабжение	38
4.3.2. Водоотведение	40
4.3.3. Электроснабжение	40
4.3.4. Газоснабжение	42
4.3.5. Теплоснабжение	43
4.3.6. Связь	45
4.4. Объекты специального назначения	45
4.4.1. Утилизация (захоронение) твёрдых коммунальных отходов.....	45
4.4.2. Места захоронения и погребения	46
4.5. Инженерная подготовка территории.....	46
4.6. Объекты отдыха и рекреации.....	47
5. Сведения об утвержденных документах стратегического планирования, о национальных проектах, об инвестиционных программах субъектов естественных монополий, организаций коммунального комплекса, о решениях органов местного самоуправления, иных главных распорядителей средств соответствующих бюджетов, предусматривающих создание объектов местного значения.....	47
6. Сведения о планируемых к размещению объектах федерального значения, утвержденных документами территориального планирования Российской Федерации	47
7. Сведения о планируемых к размещению объектах регионального значения, утвержденных документами территориального планирования субъекта Российской Федерации	47
8. Сведения о планируемых к размещению объектах местного значения, утвержденных документами территориального планирования муниципального района	47

8.1. Сведения о видах, назначении и наименованиях, планируемых для размещения на территории муниципального образования объектов местного значения муниципального района, их основные характеристики, местоположение, характеристики зон с особыми условиями использования территорий	48
8.2. Обоснование выбранного варианта размещения планируемых объектов местного значения муниципального района	49
III. Предложения по территориальному планированию	49
1. Обоснование выбранных вариантов размещения объектов местного значения муниципального образования и оценка их возможного влияния на комплексное развитие территорий	49
1.1. Транспортная инфраструктура	49
1.1.1. Объекты в области автомобильных дорог местного значения	49
1.2. Социальная инфраструктура.....	50
1.2.1. Объекты в области физической культуры и массового спорта.....	50
1.3. Инженерная и коммунальная инфраструктура	50
1.3.1. Объекты в области электро-, тепло-, газо- и водоснабжения населения, водоотведения.....	50
1.4. Объекты отдыха и рекреации.....	50
1.4.1. Объекты в области отдыха и туризма, прочие объекты.....	50
2. Предложения по установлению функциональных зон	51
2.1. Описание функциональных зон.....	51
2.2. Параметры функциональных зон	53
3. Перечень земельных участков, которые включаются в границы населенных пунктов, входящих в состав муниципального образования, или исключаются из их границ	54
3.1. Перечень земельных участков, которые включаются в границы населённых пунктов, входящих в состав муниципального образования	54
3.2. Перечень земельных участков, которые исключаются из границ населённых пунктов, входящих в состав муниципального образования	55
3.3. Двойной учет земельных участков.....	56
4. Техничко-экономические показатели проекта.....	57
IV. Перечень и характеристика основных факторов риска возникновения чрезвычайных ситуаций природного и техногенного характера	59
1. Перечень возможных источников чрезвычайных ситуаций природного характера	59
1.1. Опасные геологические процессы.....	60
1.2. Опасные гидрологические явления и процессы	60
1.3. Опасные метеорологические явления и процессы	60
1.4. Природные пожары.....	61
1.5. Основные характеристики поражающих факторов источников природных чрезвычайных ситуаций	62
2. Перечень возможных источников чрезвычайных ситуаций техногенного характера	62

2.1. Химически опасные объекты	64
2.2. Пожаровзрывоопасные объекты	65
2.3. Радиационноопасные объекты	65
2.4. Гидродинамически опасные объекты	65
2.5. Опасные происшествия на транспорте при перевозке опасных грузов	65
3. Перечень возможных источников чрезвычайных ситуаций биологической опасности.....	66
4. Гражданская оборона и предупреждение ЧС.....	66
5. Перечень мероприятий по обеспечению пожарной безопасности	67
V. Приложения	69
Приложение 1. Сведения о границах населенных пунктов, входящих в состав Новоярковского сельсовета Барабинского района Новосибирской области.....	69
Приложение 2. Перечень использованных нормативных документов	69

Список использованных сокращений

Новоярковский сельсовет, сельсовет – сельское поселение Новоярковский сельсовет Барабинского района Новосибирской области;
Барабинский район – Барабинский район Новосибирской области;
а/д – автомобильная дорога;
АЗС – автозаправочная станция;
ЛПУ – лечебно-профилактическое учреждение;
ВОЛС – волоконно-оптическая линия связи;
ВЛ – воздушная линия электропередачи;
ГСМ – горюче-смазочные материалы;
ЕГРН – Единый государственный реестр недвижимости;
КТП – комплектная трансформаторная подстанция;
КТПН – комплектная трансформаторная подстанция наружной установки;
МКУ – муниципальное казенное учреждение;
РНГП – региональные нормативы градостроительного проектирования Новосибирской области;
СанПиН – санитарные нормы и правила;
ЗООИТ – зоны с особыми условиями использования территорий;
ООШ – общеобразовательная школа;
РП – распределительный пункт;
СДК – сельский дом культуры;
СОШ – средняя общеобразовательная школа;
СП – свод правил;
ТОС – территориальное общественное самоуправление;
ЛЭП – линия электропередачи;
МНГП – местные нормативы градостроительного проектирования;
МКОУ – муниципальное казенное общеобразовательное учреждение;
НВОС – объект, оказывающий негативное воздействие на окружающую среду;
ООО – общество с ограниченной ответственностью;
ОПО – опасный производственный объект;
СНТ – садовое некоммерческое товарищество;
ТКО – твердые коммунальные отходы;
ул. – улица;
д. – дом;
п/п – по порядку;
ж/д ст. – железнодорожная станция;
с. – село;
п. – поселок;
ФАП – фельдшерско-акушерский пункт;
х. – хутор;
ЦСДК – центральный сельский дом культуры;
ОКН – объект культурного наследия.

Введение

Генеральный план Новоярковского сельсовета Барабинского района Новосибирской области разработан ООО «ГеоКлевер» (г. Волгоград) в соответствии с требованиями Градостроительного кодекса Российской Федерации.

Генеральный план Новоярковского сельсовета является актуализированным вариантом документа территориального планирования муниципального образования, утвержденного решением № 1 от 29.03.2013 28 сессии Совета депутатов Новоярковского сельсовета Барабинского района Новосибирской области, и разработан на территорию всего сельсовета.

За период с 2013 года произошли следующие изменения, повлиявшие на необходимость внесения изменений в генеральный план:

- внесены изменения в Градостроительный кодекс Российской Федерации;
- внесены изменения в документы территориального планирования Российской Федерации;
- внесены изменения в Схему территориального планирования Новосибирской области;
- приняты муниципальные и региональные программы;
- внесены иные изменения, в том числе в нормативные правовые документы.

Генеральный план Новоярковского сельсовета содержит: положение о территориальном планировании, карту планируемого размещения объектов местного значения, карту границ населенных пунктов (в том числе образуемых населенных пунктов, карту функциональных зон.

При разработке генерального плана для территории Новоярковского сельсовета применялись данные с цифровой топографической карты открытого пользования масштаба 1:100000. Карты генерального плана выполнены на территорию всего муниципального образования в системе координат МСК 54 зона 2.

Выполнено обязательное приложение к генеральному плану - сведения о границах населенных пунктов, входящих в состав поселения, которое содержит графическое описание местоположения границ населенных пунктов, перечень координат характерных точек этих границ в системе координат, используемой для ведения Единого государственного реестра недвижимости.

В соответствии с Градостроительным кодексом Российской Федерации подготовлены материалы по обоснованию генерального плана Новоярковского сельсовета, состоящие из материалов в текстовой форме и материалов в виде карт.

Границы зон с особыми условиями использования территорий на картах и в материалах в текстовой форме отображены при их наличии и в соответствии с нормативными документами, их устанавливающими.

Разработка генерального плана Новоярковского сельсовета осуществлена с учетом положений стратегии пространственного развития Российской

Федерации, государственных программ Российской Федерации, национальных проектов, государственных программ Новосибирской области, муниципальных программ, инвестиционных программ субъектов естественных монополий, организаций коммунального комплекса, решений органов местного самоуправления, иных главных распорядителей средств соответствующих бюджетов, предусматривающих создание объектов местного значения, а также сведений, содержащихся в информационной системе территориального планирования.

Генеральный план Новоярковского сельсовета разработан с учетом положений о территориальном планировании, содержащихся в документах территориального планирования Российской Федерации, Схеме территориального планирования Новосибирской области, Схеме территориального планирования Барабинского муниципального района, а также с учетом предложений заинтересованных лиц.

Генеральный план Новоярковского сельсовета разработан с учетом:

- анализа материалов, предоставленных структурными подразделениями администрации Барабинского муниципального района и администрацией Новоярковского сельсовета, органами исполнительной власти Новосибирской области;

- региональных нормативов градостроительного проектирования Новосибирской области;

- местных нормативов градостроительного проектирования;

- информационно-аналитических материалов;

- сведений из ЕГРН и сведений, полученных от Федеральной службы государственной регистрации и картографии;

- сведений Федеральной службы государственной статистики;

- иных сведений, содержащихся в открытых источниках.

Для генерального плана Новоярковского сельсовета установлен расчётный срок – 2044 год.

I. ОБЩИЕ СВЕДЕНИЯ О ТЕРРИТОРИИ МУНИЦИПАЛЬНОГО ОБРАЗОВАНИЯ

1. Наименование и состав муниципального образования

Сельское поселение Новоярковский сельсовет Барабинского муниципального района Новосибирской области (официальное сокращенное наименование – Новоярковский сельсовет Барабинского района Новосибирской области) образовано Законом Новосибирской области «О статусе и границах муниципальных образований Новосибирской области» от 02.06.2004 № 200-ОЗ.

В состав Новоярковского сельсовета входит 4 населённых пункта: село Новоярково – административный центр муниципального образования, деревня Староярково, поселок Тополевка, деревня Чистоозерка.

Границы Новоярковского сельсовета внесены в ЕГРН с реестровым номером 54:00-3.186.

В соответствии с Постановлением Правительства Новосибирской области от 27.02.2023 №59-п «Об утверждении Перечня опорных населенных пунктов, прилегающих к ним населенных пунктов Новосибирской области» все населенные пункты Новоярковского сельсовета являются опорными.

Новоярковский сельсовет расположен на юге Барабинского района и граничит на западе – с Новониколаевским сельсоветом, на востоке – с Новочановским сельсоветом, на севере – с Зюзинским сельсоветом Барабинского района, а на юге – с западной частью Здвинского района.

2. Демографические показатели муниципального образования

По состоянию на 01.12.2023 численность населения Новоярковского сельсовета составила 790 человек.

Таблица 1. Численность населения Новоярковского сельсовета по населённым пунктам и возрастным группам по состоянию на 01.12.2023.

№	Наименование населенного пункта	Общее число жителей, чел.	Численность детей до 15 лет, чел.	Численность трудоспособного населения, чел.	Численность населения старше трудоспособного возраста, чел.
1	2	3	4	5	6
1	с. Новоярково	507	72	245	190
2	п. Тополевка	215	35	50	130
3	д. Староярково	57	1	6	50
4	д. Чистоозерка	11	0	2	9
	Всего по поселению	790	108	303	379

Таблица 2. Изменение численности населения Новоярковского сельсовета

Наименование населенного пункта	2018 г.	2019 г.	2020 г.	2021 г.	2022 г.	2023 г.
1	2	3	4	5	6	7
с. Новоярково	502	498	489	489	472	507
п. Тополевка	223	218	215	210	202	215
д. Староярково	54	51	51	49	45	57
д. Чистоозерка	9	10	9	9	7	11
Всего по поселению	788	777	764	757	726	790

Стратегия социально-экономического развития муниципального образования и утвержденные прогнозы численности населения Новоярковского сельсовета на долгосрочную перспективу отсутствуют. В соответствии с Приказом Минэкономразвития России от 06.05.2024 № 273, численность населения в Новоярковском сельсовете на расчетный срок генеральным планом принимается по существующему состоянию – 790 человек.

3. Населённые пункты муниципального образования в системе расселения региона

Региональные нормативы градостроительного проектирования зонируют территорию Новосибирской области по плотности населения и по приоритетам её пространственного развития.

Основной особенностью Барабинского района является его выгодное транспортно-экономическое и географическое положение, а соответственно логистические возможности. По территории района проходят транспортные артерии: федеральная автомобильная трасса «Иртыш» и областная дорога «Здвинск-Северное». Станция Барабинск является крупным железнодорожным узлом на Транссибирской магистрали и имеет для страны достаточное экономическое значение. В настоящее время, на территории района функционируют более 20 подразделений ОАО «РЖД».

В 2018 году Барабинский район вошел в состав Барабинско-Куйбышевской агломерации, созданной в целях стимулирования экономического роста, технологического развития, повышения инвестиционной привлекательности, социального развития, конкурентоспособности региональной экономики Новосибирской области на российском и мировом рынках.

Новоярковский сельсовет расположен в центральной части Новосибирской области. Административный центр поселения – село Новоярково расположено в 40–50 минутах езды на личном транспорте от районного центра – города Барабинск.

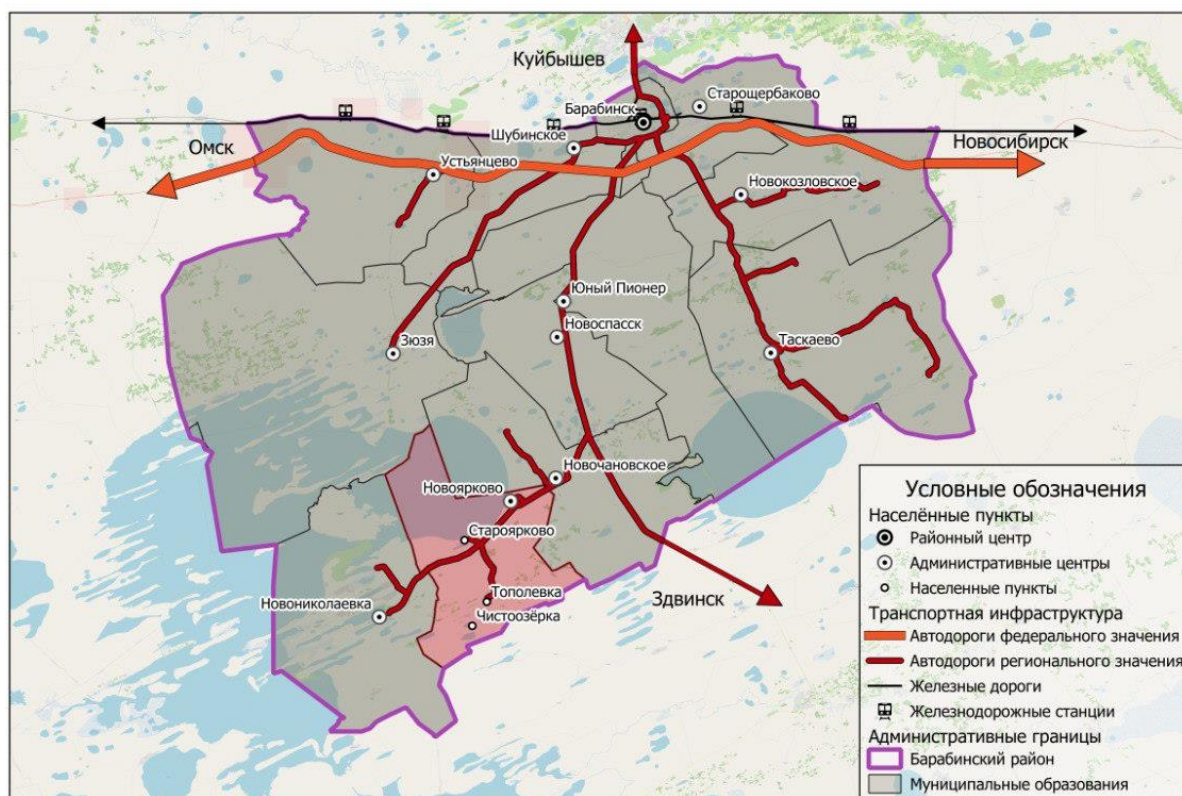


Рисунок 1. Расположение Новоярковского сельсовета в системе внешних связей.

Таким образом у поселения есть доступ к г. Барабинск, являющемуся административным центром Барабинского района. Также имеется прямой доступ к межрегиональным транспортным магистралям. Барабинск является наиболее близким и удобным рынком сбыта для местных предприятий, а также является источником временного населения.

4. Анализ реализации градостроительной документации муниципального образования

Решением 28 сессии Совета депутатов Новоярковского сельсовета Барабинского района от 29.03.2013 года № 1 утвержден генеральный план муниципального образования.

Границы населенных пунктов с. Новоярково, п. Тополевка, д. Староярково и д. Чистоозерка генеральным планом установлены по границам кадастровых кварталов. Сведения о границах населённых пунктов внесены в ЕГРН (с. Новоярково – реестровый номер 54:02-4.2, п. Тополевка – реестровый номер 54:02-4.19, д. Староярково – реестровый номер 54:02-4.3, д. Чистоозерка – реестровый номер 54:02-4.37).

Существующие границы населённых пунктов имеют пересечения с границами земельных участков.

Ранее утвержденным генеральным планом запланированы к размещению следующие объекты:

- реконструкция школы п. Тополевка с увеличением мест детского сада согласно расчету;
- реконструкция клуба с. Новоярково с увеличением вместительности зрительного зала до нормативной;
- капитальный ремонт внутрипоселенческих дорог в с. Новоярково;
- бурение скважин;
- капитальный ремонт теплотрасс;
- реконструкция существующих подстанций;
- размещение полигона ТКО в д. Староярково (реализовано);
- размещение полигона ТКО в п. Тополевка (реализовано).

Границы Новоярковского сельсовета на картах утвержденного генерального плана не соответствуют Закону Новосибирской области от 02.06.2004 № 200-ОЗ «О статусе и границах муниципальных образований Новосибирской области». Функциональное зонирование территории Новоярковского сельсовета выполнено не ко всей территории Новоярковского сельсовета в границах муниципального образования, представленных в генеральном плане.

Для реализации мероприятий утвержденного генерального плана приняты следующие решения:

- решение Совета депутатов Новоярковского сельсовета от 25.05.2018 № 30 «Об утверждении Программы комплексного развития транспортной инфраструктуры Новоярковского сельсовета Барабинского района Новосибирской области на 2018-2030 годы»;
- решение администрации Новоярковского сельсовета Барабинского района Новосибирской области от 03.04.2018 № 15 «Об утверждении Программы комплексного развития социальной инфраструктуры Новоярковского сельсовета Барабинского района Новосибирской области на 2018-2033 годы»;
- решение 21 сессии Совета депутатов Новоярковского сельсовета четвертого созыва от 24.08.2012 «Об утверждении Программы комплексного развития систем коммунальной инфраструктуры Новоярковского сельсовета Барабинского района Новосибирской области на 2013-2017 годы и на перспективу до 2020 года».

Правила землепользования и застройки Новоярковского сельсовета утверждены решением восемнадцатой сессии Совета депутатов Барабинского района третьего созыва № 164, документ постоянно актуализируется и дополняется.

Утвержденная документация по планировке территории отсутствует.

II. АНАЛИЗ ИСПОЛЬЗОВАНИЯ ТЕРРИТОРИИ МУНИЦИПАЛЬНОГО ОБРАЗОВАНИЯ

1. Возможные направления развития территории муниципального образования

1.1. Природные условия

1.1.1. Климатические условия

Климат Барабинского района относится к континентальному типу с холодной зимой и жарким летом. Характерным признаком континентальности климата района являются резкие колебания температуры и осадков.

Заморозки начинаются в третьей декаде сентября, заканчиваются в последней декаде мая. Холодный период длится 179 дней. Промерзание почвы, несмотря на суровые зимние условия, сравнительно неглубокое. Средняя из наибольших декадных высот снежного покрова достигает 26-30 см. Наибольшая глубина промерзания почвы достигает на юге - 213 см, на севере – до 260 см. Безморозный период составляет 105 – 125 дней.

Согласно агроклиматическому районированию, земли хозяйств района находятся в умеренно теплом агроклиматическом подрайоне. Северная часть Барабинского района расположена в недостаточно увлажненном агроклиматическом подрайоне, остальная территория – в слабо увлажненном. Продолжительность периода с устойчивым снежным покровом в северной части района составляет 157 – 162 дней, в южной части – около 156 дней. Вероятность снижения урожая от засух составляет 22-25%, от неблагоприятных условий уборки – 30-32%.

По количеству атмосферных осадков северная часть района относится к зоне избыточного увлажнения. Годовое количество осадков – от 300 мм на юго-западе до 360-380 мм на северо-востоке; в мае-июне выпадает 70-80 мм, в августе-сентябре – 80-85 мм.

1.1.2. Геологические условия

По геологическому районированию Новоярковский сельсовет располагается на территории морфофациального района Западно-Сибирской аккумулятивной равнины. Фундамент Западно-Сибирской платформы сложен смятыми в складки глинистыми сланцами, известняками, песчаниками, среди которых встречаются магматические породы (граниты). Мощность осадочного чехла, перекрывающего фундамент платформы, уменьшается с запада на восток (с 60 до 3 км). Породы залегают горизонтально или субгоризонтально, морские и континентальные отложения юры, мела и палеогена чередуются между собой.

Инженерно-геологические условия характеризуются, как среднесложные. Наблюдаются следующие инженерно-геологические процессы: переувлажнение и засоление.

Грунтовые воды залегают на глубинах от 1 до 10 м, характеризуются пестрой минерализацией, а, следовательно, и агрессивностью по отношению к строительным конструкциям. В пределах грив грунты обладают просадочными свойствами, а в межгровых пространствах – пучинистыми свойствами при сезонном промерзании.

Полезных ископаемых на территории сельсовета не обнаружено.

1.1.3. Рельеф

Вся территория сельсовета относится к зоне Чанского ландшафта, рельеф которого характеризуется, как плоская грядистая озёрная котловина. Генезис ландшафта озёрный, озёрно-водоледниковый, озёрно-болотный.

Характерной особенностью ландшафта являются болота. Они занимают древние лощины стока, межгрядные, обширные плоские котловины и западины, а также мелкие впадины и блюдца, которыми изобилуют пологие склоны водоразделов и гряд.

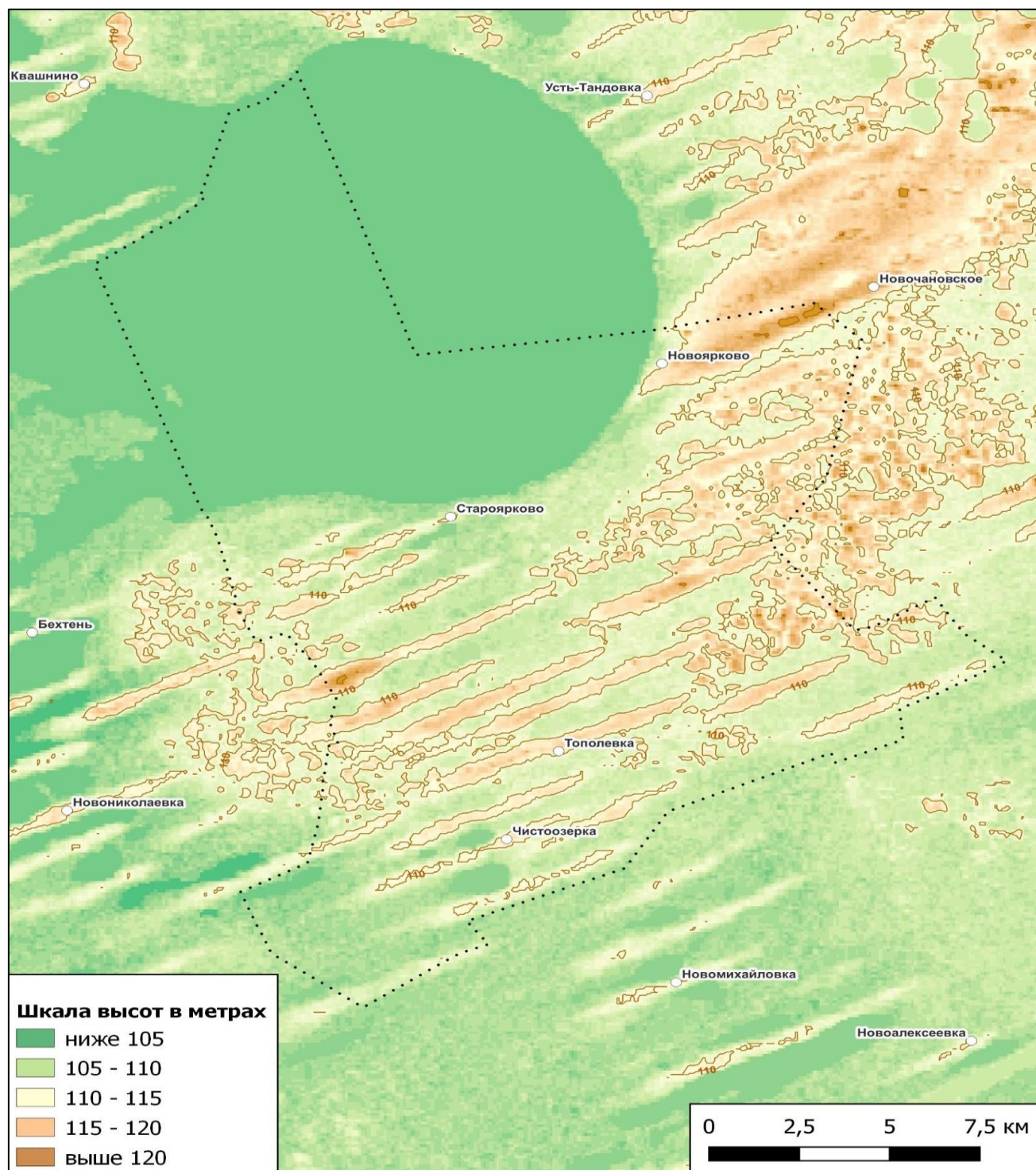


Рисунок 2. Рельеф Новоярковского сельсовета и прилегающих территорий, м

1.1.4. Подземные и поверхностные воды.

Поверхностные воды на территории Новоярковского сельсовета, в основном, представлены озерами и болотами. Сельсовет расположен на восточном берегу озера Чаны. Озеро Чаны — бессточное солоноватое озеро, самое крупное в Западной Сибири. Другими крупными водоемами являются озера Иголган, Бочаново, Жилое, Горькое, Болчаткан.

В геологическом разрезе мезозойско-кайнозойских отложений в Барабинском районе выделяется ряд водоносных горизонтов и комплексов, используемых для водоснабжения. Эксплуатируются в основном водоносные горизонты верхнеплиоценовых отложений каргатской свиты, нижнесреднеплиоценовых отложений атлымской свиты, меловых отложений ипатовской и покурской свит.

Воды меловых отложений ипатовской и покурской свит залегают на глубинах соответственно 500-760 и 600-900 м, часто эксплуатируются совместно. Водовмещающие породы - тонко и мелкозернистые пески с прослоями глин, слабосцементированные песчаники и алевриты. Мощность ипатовской свиты 80-138 м, покурской – 150-200 м. воды высоконапорные, уровни устанавливаются выше поверхности земли до 11-13 м. водообильность меловых отложений значительная. Дебиты скважин изменяются от 5,6 до 30 л/с, удельные дебиты – от 0,1 до 1,2 л/с. Минерализация воды увеличивается на север-запад от 0,9 до 1,5-1,9 г/дм³, состав – гидрокарбонатно-хлоридный и хлоридно-гидрокарбонатный натриевый. Основные запасы вод сосредоточены в восточной и юго-восточной частях Барабинского района и приурочены к олигоценным и меловым отложениям.

1.1.5. Недра

Месторождения общераспространенных полезных ископаемых в пределах территории Новоярковского сельсовета отсутствуют.

1.2. Земельные ресурсы

1.2.1. Распределение земель по категориям

Граница Новоярковского сельсовета внесена в ЕГРН с реестровым номером 54:00-3.186, площадь муниципального образования составляет 34827,43 га.

Таблица 4. Распределение земель по категориям в соответствии со сведениями из ЕГРН

№ п/п	Категория земель	Площадь в границах поселения, га
1	2	3
1.	Земли промышленности, энергетики, транспорта, связи, радиовещания, телевидения, информатики, земли для	99,81

№ п/п	Категория земель	Площадь в границах поселения, га
1	2	3
	обеспечения космической деятельности, земли обороны, безопасности и земли иного специального назначения	
2.	Земли сельскохозяйственного назначения	13350,67
3.	Земли населенных пунктов	245,96
4.	Земли особо охраняемых территорий и объектов	1,97
5.	Земли лесного фонда	1524,33
6.	Земли водного фонда	0,0
7.	Территории, для которых категория земель не установлена	19604,69
8.	Площадь итого	34827,43

Несмотря на отсутствие по сведениям из ЕГРН земельных участков категории «Земли водного фонда», поверхностные водные объекты занимают территории общей площадью 13005,45 га. Для большинства из этих объектов категория земель не установлена.

Земли особо охраняемых территорий и объектов представлены кладбищами. На территории данных кладбищ отсутствуют объекты культурного наследия, историко-культурное значение захоронений не подтверждено, а следовательно, соответствующие земельные участки подлежат к включению в категорию земель промышленности, энергетики, транспорта, связи, радиовещания, телевидения, информатики, земель для обеспечения космической деятельности, земель обороны, безопасности и земель иного специального назначения.

Границы населенных пунктов внесены в ЕГРН.

Земли лесного фонда на территории Новоярковского сельсовета представлены лесами Беловского лесохозяйственного участка Барабинского лесничества. Сведения о границах Барабинского лесничества внесены в ЕГРН с реестровым номером 54:02-15.1.

Земли промышленности, энергетики, транспорта, связи, радиовещания, телевидения, информатики, земли для обеспечения космической деятельности, земли обороны, безопасности и земли иного специального назначения представлены в подавляющем большинстве объектами транспортной инфраструктуры.

Большая часть территории сельсовета занята категорией земель – земли сельскохозяйственного назначения.

На основе сведений картографической основы установлено, что большая часть территорий, для которых категория земель не установлена также используется для сельскохозяйственного назначения. Наличие такого количества территорий, используемых для сельскохозяйственного назначения, но без установленной категории и без сведений о границы земельных участков, внесенных в ЕГРН, может говорить о том, что бюджет сельсовета недополучает доходов от земельного налога. Также, указанное распределение категорий указывает на преимущественно сельскохозяйственную экономическую деятельность, характерную для территорий с низкой плотностью населения.

Информация о наличии на территории Новосибирской области особо ценных продуктивных сельскохозяйственных угодий отсутствует.

В соответствии со сведениями ЕГРН, картографического материала и публичной кадастровой карты, большая часть территорий за пределами границ населенных пунктов используется для сельскохозяйственной деятельности и размещения сельскохозяйственных угодий.

По состоянию на 24.01.2024 сведения о границах земель иных категорий отсутствуют.

1.3. Особо охраняемые природные территории

На территории Новоярковского сельсовета особо охраняемые природные территории федерального, регионального и местного значения отсутствуют.

1.4. Территории объектов культурного наследия

Территорией объекта культурного наследия является территория, непосредственно занятая данным объектом культурного наследия и (или) связанная с ним исторически и функционально, являющаяся его неотъемлемой частью и установленная в соответствии с Федеральным законом от 25.06.2002 № 73-ФЗ «Об объектах культурного наследия (памятниках истории и культуры) народов Российской Федерации».

Соблюдение режима использования территории объекта культурного наследия является обязательным при осуществлении строительной, хозяйственной и иной деятельности на его территории.

На территории Новоярковского сельсовета расположено 5 объектов культурного наследия, в том числе 4 археологического.

Границы территории объекта культурного наследия регионального значения – памятника «Братская могила партизан, расстрелянных колчаковцами» установлены Постановлением Правительства Новосибирской области от 09.10.2014 № 404-п «Об утверждении границ и режимов использования территорий, границ зон охраны и режимов использования земель и градостроительных регламентов в границах данных зон охраны объектов культурного наследия (памятников истории и культуры) народов Российской Федерации, расположенных на территории Барабинского района Новосибирской области».

Отдельные сведения об объектах археологического наследия не подлежат опубликованию.¹

¹ Приказ Министерства культуры РФ от 01.09.2015 № 2328 «Об утверждении перечня отдельных сведений об объектах археологического наследия, которые не подлежат опубликованию»

Таблица 5. Перечень объектов культурного наследия (в том числе выявленных), расположенных на территории Новоярковского сельсовета.

№ п/п	Наименование объекта	Местоположение	Вид объекта	Категория историко-культурного значения
1	2	3	4	5
1	Братская могила партизан, расстрелянных колчаковцами	Новосибирская область, Барабинский район, с. Новоярково, на территории кладбища	Памятник	Регионального значения
2	Староярково - 1	Не приводится	Являются выявленными объектами археологического наследия	
3	Новоярково - 1	Не приводится		
4	Чистоозерка - 1	Не приводится		
5	Ирбанова Грива-1	Не приводится		

1.5. Зоны с особыми условиями использования территории и планировочные ограничения

Виды зон с особыми условиями использования территорий перечислены в ст. 105 Земельного кодекса РФ.

В соответствии с ч. 24 ст.106 Земельного кодекса РФ зоны с особыми условиями использования территорий, в том числе возникающие в силу закона ограничения использования земельных участков в таких зонах считаются установленными, измененными со дня внесения сведений о зоне с особыми условиями использования территорий, соответствующих изменений в сведения о такой зоне в ЕГРН.

Частью 8 ст. 26 Федерального закона от 03.08.2018 № 342-ФЗ «О внесении изменений в Градостроительный кодекс Российской Федерации и отдельные законодательные акты Российской Федерации» перечислены документы, на основании которых зоны с особыми условиями использования считаются установленными.

Апелляционным определением Верховного суда Российской Федерации от 17.10.2018 № 64-АПП8-7 установлено, что в документах территориального планирования и градостроительного зонирования подлежат отображению только зоны с особыми условиями использования территорий, которые установлены в соответствии с требованиями действующего законодательства.

Таким образом, если зона с особым условием использованием территорий подлежит установлению в соответствии с нормативной документацией, в том числе СанПиН 2.2.1/2.1.1.1200-03 «Санитарно-защитные зоны и санитарная классификация предприятий, сооружений и иных объектов», но не была установлена в соответствии с действующим законодательством (сведений внесены в ЕГРН или установлена документом, перечисленным в ч. 8 ст. 26 Федерального закона от 03.08.2018 № 342-ФЗ), то нормативные размеры не подлежат отображению в Генеральном плане и не считаются зоной с особым условием использования территорий.

В связи с этим, в материалах по обоснованию генерального плана отображаются зоны с особыми условиями использования территорий (в соответствии со сведениями из ЕГРН или документом об установлении зоны с особыми условиями использования территорий, являющейся основанием в соответствии с действующим законодательством).

В соответствии с п. 7 ч. 8 ст. 23 ГрК РФ на картах материалов по обоснованию изменений генерального плана Новоярковского сельсовета Барабинского района Новосибирской области отображены зоны с особыми условиями использования территорий. Дополнительно, в текстовой части материалов по обоснованию изменений генерального плана Новоярковского сельсовета Барабинского района Новосибирской области указаны сведения о зонах с особыми условиями использования территорий и планировочных ограничениях.

1.5.1. Зоны охраны объектов культурного наследия

Постановлением Правительства Новосибирской области от 09.10.2014 № 404-п «Об утверждении границ и режимов использования территорий, границ зон охраны и режимов использования земель и градостроительных регламентов в границах данных зон охраны объектов культурного наследия (памятников истории и культуры) народов Российской Федерации, расположенных на территории Барабинского района Новосибирской области» для объекта культурного наследия регионального значения - памятника «Братская могила партизан, расстрелянных колчаковцами», расположенного по адресу: Новосибирская область, Барабинский район, с. Новоярково установлены:

- границы территории ОКН и режимы использования территории ОКН;
- границы зон охраны ОКН, режимы использования земель и градостроительные регламенты в границах зон охраны ОКН.

Сведения о границах территории ОКН внесена в ЕГРН с реестровым номером 54:02-8.110, граница зон охраны ОКН не внесена в ЕГРН.

В границах территории ОКН запрещается:

- строительство, за исключением применения специальных направленных на сохранение и восстановление (регенерацию) историко-градостроительной и природной среды объекта культурного наследия;
- размещение построек и объектов (автостоянок, временных построек, киосков, навесов и т.п.), не обеспечивающих сохранность объекта культурного наследия и визуальное восприятие объекта культурного наследия в его историко-градостроительной и природной среде;
- прокладка сетей инженерно-технического обеспечения надземным способом;
- засорение территории бытовыми отходами любого вида и форм.

В границах зон охраны ОКН запрещается:

- строительство, за исключением применения специальных направленных на сохранение и восстановление (регенерацию) историко-градостроительной и природной среды объекта культурного наследия;

- размещение построек и объектов (автостоянок, временных построек, киосков, навесов и т.п.), не обеспечивающих сохранность объекта культурного наследия и визуальное восприятие объекта культурного наследия в его историко-градостроительной и природной среде;

- прокладка сетей инженерно-технического обеспечения надземным и подземным способами;

- проведение землеустроительных, земляных, строительных, мелиоративных, хозяйственных и иных работ, нарушающих целостность и сохранность объекта культурного наследия, создающих угрозы его повреждения, разрушения или уничтожения и оказывающих прямое или косвенное негативное воздействие на сохранность объекта культурного наследия;

- засорение территории бытовыми отходами любого вида и форм.

1.5.2. Охранная зона объектов электроэнергетики (объектов электросетевого хозяйства и объектов по производству электрической энергии)

Охранные зоны объектов электроэнергетики (объектов электросетевого хозяйства и объектов по производству электрической энергии) устанавливаются на основании решения уполномоченного федерального органа исполнительной власти в порядке, установленном постановлением Правительства Российской Федерации от 24.02.2009 № 160.

В соответствии с постановлением Правительства Российской Федерации от 24.02.2009 № 160 в пределах охранных зон без письменного решения о согласовании сетевых организаций юридическим и физическим лицам запрещаются:

- строительство, капитальный ремонт, реконструкция или снос зданий и сооружений;

- горные, взрывные, мелиоративные работы, в том числе связанные с временным затоплением земель;

- посадка и вырубка деревьев и кустарников;

- дноуглубительные, землечерпальные и погрузочно-разгрузочные работы, добыча рыбы, других водных животных и растений придонными орудиями лова, устройство водопоев, колка и заготовка льда (в охранных зонах подводных кабельных линий электропередачи);

- проход судов, у которых расстояние по вертикали от верхнего крайнего габарита с грузом или без груза до нижней точки провеса проводов переходов воздушных линий электропередачи через водоемы менее минимально допустимого расстояния, в том числе с учетом максимального уровня подъема воды при паводке;

- проезд машин и механизмов, имеющих общую высоту с грузом или без груза от поверхности дороги более 4,5 метра (в охранных зонах воздушных линий электропередачи);
- земляные работы на глубине более 0,3 метра (на вспахиваемых землях на глубине более 0,45 метра), а также планировка грунта (в охранных зонах подземных кабельных линий электропередачи);
- полив сельскохозяйственных культур в случае, если высота струи воды может составить свыше 3 метров (в охранных зонах воздушных линий электропередачи);
- полевые сельскохозяйственные работы с применением сельскохозяйственных машин и оборудования высотой более 4 метров (в охранных зонах воздушных линий электропередачи) или полевые сельскохозяйственные работы, связанные с вспашкой земли (в охранных зонах кабельных линий электропередачи);
- размещать детские и спортивные площадки, стадионы, рынки, торговые точки, полевые станы, загоны для скота, гаражи и стоянки всех видов машин и механизмов, садовые, огородные земельные участки и иные объекты недвижимости, расположенные в границах территории ведения гражданами садоводства или огородничества для собственных нужд, объекты жилищного строительства, в том числе индивидуального (в охранных зонах воздушных линий электропередачи);
- складировать или размещать хранилища любых, в том числе ГСМ;
- устраивать причалы для стоянки судов, барж и плавучих кранов, бросать якоря с судов и осуществлять их проход с отданными якорями, цепями, лотами, волокушами и тралами (в охранных зонах подводных кабельных линий электропередачи).

Таблица 6. Перечень охранных зон объектов электроэнергетики (объектов электросетевого хозяйства и объектов по производству электрической энергии).

№ п/п	Наименование объекта, от которого устанавливается ЗОУИТ	Размер зоны, м	Основание	Информация о внесении в ЕГРН
1	2	3	4	5
1	КТП 10/04 кВ 345	10	Постановление Правительства РФ от 24.02.2009г. № 160 «О порядке установления охранных зон объектов электросетевого хозяйства и особых условий использования земельных участков, расположенных в границах таких зон»	Внесена
2	КТПН № 31Б425	10		Внесена
3	ВЛ 35 кВ	17		Внесена
4	ВЛ 10 кВ	10		Внесена
5	ВЛ 0,4 кВ	2		Внесена

1.5.3. Придорожные полосы автомобильных дорог

В соответствии с ч. 3 ст. 26 ГрК РФ решение об установлении придорожных полос автомобильных дорог федерального, регионального или муниципального, местного значения или об изменении таких придорожных полос принимается соответственно федеральным органом исполнительной власти, осуществляющим функции по оказанию государственных услуг и управлению государственным имуществом в сфере дорожного хозяйства, уполномоченным исполнительным органом субъекта Российской Федерации, органом местного самоуправления.

Решения об установлении придорожных полос, либо сведения об установлении придорожных полос на территории Новоярковского сельсовета Барабинского района Новосибирской области отсутствуют.

Для автомобильных дорог, за исключением автомобильных дорог, расположенных в границах населенных пунктов, устанавливаются придорожные полосы.

Строительство, реконструкция в границах придорожных полос автомобильной дороги объектов капитального строительства, объектов, предназначенных для осуществления дорожной деятельности, объектов дорожного сервиса, установка рекламных конструкций, информационных щитов и указателей допускаются при наличии согласия в письменной форме владельца автомобильной дороги.

Таблица 7. Сведения о нормативных размерах придорожных полос автомобильных дорог.

№ п/п	Наименование объекта, от которого устанавливается ЗОУИТ	Размер зоны, м	Основание	Информация о внесении в ЕГРН
1	2	3	4	5
1	45 км а/д «К-05» - Новониколаевка	50	Федеральный закон от 08.11.2007 № 257-ФЗ «Об автомобильных дорогах и о дорожной деятельности в Российской Федерации и о внесении изменений в отдельные законодательные акты Российской Федерации»	Не внесена
2	13 км а/д «Н-0101» – Новоярково	50		Не внесена
3	21 км а/д «Н-0101» – Староярково	25		Не внесена
4	21 км а/д «Н-0101» – Тополевка	25		Не внесена

1.5.4. Охранная зона линий и сооружений связи

В соответствии с постановлением Правительства Российской Федерации от 09.06.1995 №578 «Об утверждении Правил охраны линий и сооружений связи Российской Федерации» предприятия, учреждения и организации (далее именуются предприятия), владельцы ведомственных и иных сетей связи,

входящих во взаимосвязанную сеть связи Российской Федерации, разрабатывают порядок эксплуатации, охраны, ремонта линий и сооружений связи на своих сетях.

В соответствии с Постановлением Правительства Российской Федерации от 09.06.1995 №578 «Об утверждении Правил охраны линий и сооружений связи Российской Федерации» в пределах охранных зон без письменного согласия и присутствия представителей предприятий, эксплуатирующих линии связи и линии радификации, юридическим и физическим лицам запрещается:

а) осуществлять всякого рода строительные, монтажные и взрывные работы, планировку грунта землеройными механизмами (за исключением зон песчаных барханов) и земляные работы (за исключением вспашки на глубину не более 0,3 метра);

б) производить геолого-съёмочные, поисковые, геодезические и другие изыскательские работы, которые связаны с бурением скважин, шурфованием, взятием проб грунта, осуществлением взрывных работ;

в) производить посадку деревьев, располагать полевые станы, содержать скот, складировать материалы, корма и удобрения, жечь костры, устраивать стрельбища;

г) устраивать проезды и стоянки автотранспорта, тракторов и механизмов, провозить негабаритные грузы под проводами воздушных линий связи и линий радификации, строить каналы (арыки), устраивать заграждения и другие препятствия;

д) устраивать причалы для стоянки судов, барж и плавучих кранов, производить погрузочно-разгрузочные, подводно-технические, дноуглубительные и землечерпательные работы, выделять рыбопромысловые участки, производить добычу рыбы, других водных животных, а также водных растений придонными орудиями лова, устраивать водопой, производить колку и заготовку льда. Судам и другим плавучим средствам запрещается бросать якоря, проходить с отданными якорями, цепями, лотами, волокушами и тралями;

е) производить строительство и реконструкцию линий электропередач, радиостанций и других объектов, излучающих электромагнитную энергию и оказывающих опасное воздействие на линии связи и линии радификации;

ж) производить защиту подземных коммуникаций от коррозии без учета проходящих подземных кабельных линий связи.

Юридическим и физическим лицам запрещается производить всякого рода действия, которые могут нарушить нормальную работу линий связи и линий радификации, в частности:

а) производить снос и реконструкцию зданий и мостов, осуществлять переустройство коллекторов, туннелей метрополитена и железных дорог, где проложены кабели связи, установлены столбы воздушных линий связи и линий радификации, размещены технические сооружения радиорелейных станций, кабельные ящики и распределительные коробки, без предварительного выноса заказчиками (застройщиками) линий и сооружений связи, линий и сооружений

радиофикации по согласованию с предприятиями, в ведении которых находятся эти линии сооружения;

б) производить засыпку трасс подземных кабельных линий связи, устраивать на этих трассах временные склады, стоки химически активных веществ и свалки промышленных, бытовых и прочих отходов, ломать замерные, сигнальные, предупредительные знаки и телефонные колодцы;

в) открывать двери и люки необслуживаемых усилительных и регенерационных пунктов (наземных и подземных) и радиорелейных станций, кабельных колодцев телефонной канализации, распределительных шкафов и кабельных ящиков, а также подключаться к линиям связи (за исключением лиц, обслуживающих эти линии);

г) огораживать трассы линий связи, препятствуя свободному доступу к ним технического персонала;

д) самовольно подключаться к абонентской телефонной линии и линии радиофикации в целях пользования услугами связи;

е) совершать иные действия, которые могут причинить повреждения сооружениям связи и радиофикации (повреждать опоры и арматуру воздушных линий связи, обрывать провода, набрасывать на них посторонние предметы и другое).

Таблица 8. Сведения об установлении границ охранных зон линий и сооружений связи.

№ п/п	Наименование объекта, от которого устанавливается ЗОУИТ	Размер зоны, м	Основание	Информация о внесении в ЕГРН
1	2	3	4	5
1	Охранная зона волоконно-оптической линии связи для устранения цифрового неравенства в Барабинском районе Новосибирской области	2	Постановление правительства РФ от 09.06.1995 578 «Об утверждении	Внесена
2	Строительство ВОЛС в Барабинском муниципальном районе Новосибирской области. АТС-6196 с. Новоярково, ул. Центральная, 16 – ЛПУ с. Новоярково, ул. Зеленая, 1в в рамках проекта подключение больниц и поликлиник к скоростному интернету	2	Правил охраны линий и сооружений связи Российской Федерации»	Внесена

1.5.5. Водоохранная зона

Водоохранными зонами являются территории, которые примыкают к береговой линии (границам водного объекта) морей, рек, ручьев, каналов, озер, водохранилищ и на которых устанавливается специальный режим осуществления хозяйственной и иной деятельности в целях предотвращения загрязнения, засорения, заиления указанных водных объектов и истощения их

вод, а также сохранения среды обитания водных биологических ресурсов и других объектов животного и растительного мира.

За пределами территорий городов и других населенных пунктов ширина водоохранной зоны рек, ручьев, каналов, озер, водохранилищ и ширина их прибрежной защитной полосы устанавливаются от местоположения соответствующей береговой линии (границы водного объекта), а ширина водоохранной зоны морей и ширина их прибрежной защитной полосы – от линии максимального прилива. При наличии централизованных ливневых систем водоотведения и набережных границы прибрежных защитных полос этих водных объектов совпадают с парапетами набережных, ширина водоохранной зоны на таких территориях устанавливается от парапета набережной.

Ширина водоохранной зоны рек или ручьев устанавливается от их истока для рек или ручьев протяженностью:

- 1) до десяти километров – в размере пятидесяти метров;
- 2) от десяти до пятидесяти километров – в размере ста метров;
- 3) от пятидесяти километров и более – в размере двухсот метров.

Для реки, ручья протяженностью менее десяти километров от истока до устья водоохранная зона совпадает с прибрежной защитной полосой. Радиус водоохранной зоны для истоков реки, ручья устанавливается в размере пятидесяти метров.

Ширина водоохранной зоны озера, водохранилища, за исключением озера, расположенного внутри болота, или озера, водохранилища с акваторией менее 0,5 квадратного километра, устанавливается в размере пятидесяти метров. Ширина водоохранной зоны водохранилища, расположенного на водотоке, устанавливается равной ширине водоохранной зоны этого водотока.

Водоохранные зоны магистральных или межхозяйственных каналов совпадают по ширине с полосами отводов таких каналов.

Водоохранные зоны рек, их частей, помещенных в закрытые коллекторы, не устанавливаются.

В границах водоохранных зон запрещаются:

- 1) использование сточных вод в целях регулирования плодородия почв;
- 2) размещение кладбищ, скотомогильников, объектов размещения отходов производства и потребления, химических, взрывчатых, токсичных, отравляющих и ядовитых веществ, пунктов захоронения радиоактивных отходов, а также загрязнение территории загрязняющими веществами, предельно допустимые концентрации, которых в водах водных объектов рыбохозяйственного значения не установлены;
- 3) осуществление авиационных мер по борьбе с вредными организмами;
- 4) движение и стоянка транспортных средств (кроме специальных транспортных средств), за исключением их движения по дорогам и стоянки на дорогах и в специально оборудованных местах, имеющих твердое покрытие;
- 5) строительство и реконструкция автозаправочных станций, складов горюче-смазочных материалов (за исключением случаев, если автозаправочные станции, склады горюче-смазочных материалов размещены на территориях

портов, инфраструктуры внутренних водных путей, в том числе баз (сооружений) для стоянки маломерных судов, объектов органов федеральной службы безопасности), станций технического обслуживания, используемых для технического осмотра и ремонта транспортных средств, осуществление мойки транспортных средств;

6) хранение пестицидов и агрохимикатов (за исключением хранения агрохимикатов в специализированных хранилищах на территориях морских портов за пределами границ прибрежных защитных полос), применение пестицидов и агрохимикатов;

7) сброс сточных, в том числе дренажных, вод;

8) разведка и добыча общераспространенных полезных ископаемых (за исключением случаев, если разведка и добыча общераспространенных полезных ископаемых осуществляются пользователями недр, осуществляющими разведку и добычу иных видов полезных ископаемых, в границах предоставленных им в соответствии с законодательством Российской Федерации о недрах горных отводов и (или) геологических отводов на основании утвержденного технического проекта в соответствии со статьей 19.1 Закона Российской Федерации от 21 февраля 1992 года №2395-1 «О недрах»).

В границах водоохранных зон допускаются проектирование, строительство, реконструкция, ввод в эксплуатацию, эксплуатация хозяйственных и иных объектов при условии оборудования таких объектов сооружениями, обеспечивающими охрану водных объектов от загрязнения, засорения, заиления и истощения вод в соответствии с водным законодательством и законодательством в области охраны окружающей среды. Выбор типа сооружения, обеспечивающего охрану водного объекта от загрязнения, засорения, заиления и истощения вод, осуществляется с учетом необходимости соблюдения установленных в соответствии с законодательством в области охраны окружающей среды нормативов допустимых сбросов загрязняющих веществ, иных веществ и микроорганизмов. Под сооружениями, обеспечивающими охрану водных объектов от загрязнения, засорения, заиления и истощения вод, понимаются:

1) централизованные системы водоотведения (канализации), централизованные ливневые системы водоотведения;

2) сооружения и системы для отведения (сброса) сточных вод в централизованные системы водоотведения (в том числе дождевых, талых, инфильтрационных, поливомоечных и дренажных вод), если они предназначены для приема таких вод;

3) локальные очистные сооружения для очистки сточных вод (в том числе дождевых, талых, инфильтрационных, поливомоечных и дренажных вод), обеспечивающие их очистку исходя из нормативов, установленных в соответствии с требованиями законодательства в области охраны окружающей среды и Водного Кодекса Российской Федерации;

4) сооружения для сбора отходов производства и потребления, а также сооружения и системы для отведения (сброса) сточных вод (в том числе

дождевых, талых, инфильтрационных, поливомоечных и дренажных вод) в приемники, изготовленные из водонепроницаемых материалов;

5) сооружения, обеспечивающие защиту водных объектов и прилегающих к ним территорий от разливов нефти и нефтепродуктов и иного негативного воздействия на окружающую среду.

В отношении территорий ведения гражданами садоводства или огородничества для собственных нужд, размещенных в границах водоохранных зон и не оборудованных сооружениями для очистки сточных вод, до момента их оборудования такими сооружениями и (или) подключения к централизованным системам водоотведения (канализации), централизованным ливневым системам водоотведения, допускается применение приемников, изготовленных из водонепроницаемых материалов, предотвращающих поступление загрязняющих веществ, иных веществ и микроорганизмов в окружающую среду.

На территориях, расположенных в границах водоохранных зон и занятых защитными лесами, особо защитными участками лесов, наряду с ограничениями, действующими в границах водоохранных зон, действуют ограничения, предусмотренные установленными лесным законодательством правовым режимом защитных лесов, правовым режимом особо защитных участков лесов.

Строительство, реконструкция и эксплуатация специализированных хранилищ агрохимикатов допускаются при условии оборудования таких хранилищ сооружениями и системами, предотвращающими загрязнение водных объектов.

Таблица 9. Водоохранные зоны.

№ п/п	Наименование объекта	Размер зоны, м	Основание	Информация о внесении в ЕГРН
1	2	3	4	5
1	Озеро Чаны	200	Водный кодекс Российской Федерации от 03.06.2006 № 74-ФЗ	Внесена
2	Озеро Иголган	50		Отсутствует
3	Озеро Бочаново	50		Отсутствует
4	Озеро Жилое	50		Отсутствует
5	Озеро Горькое	50		Отсутствует
6	Озеро Мормышное	50		Отсутствует
7	Озеро Болчаткан	50		Отсутствует

В соответствии с ч. 8 ст. 26 Федерального закона от 03.08.2018 № 342-ФЗ, а также ч. 1 ст. 106 Земельного кодекса РФ водоохранные зоны считаются установленными на основании Водного кодекса Российской Федерации.

1.5.6. Прибрежная защитная зона

В границах водоохранных зон устанавливаются прибрежные защитные полосы, на территориях которых вводятся дополнительные ограничения хозяйственной и иной деятельности.

Ширина прибрежной защитной полосы устанавливается в зависимости от уклона берега водного объекта и составляет тридцать метров для обратного или

нулевого уклона, сорок метров для уклона до трех градусов и пятьдесят метров для уклона три и более градуса.

Для расположенных в границах болот проточных и сточных озер и соответствующих водотоков ширина прибрежной защитной полосы устанавливается в размере пятидесяти метров.

Ширина прибрежной защитной полосы реки, озера, водохранилища, являющихся средой обитания, местами воспроизводства, нереста, нагула, миграционными путями особо ценных водных биологических ресурсов (при наличии одного из показателей) и (или) используемых для добычи (вылова), сохранения таких видов водных биологических ресурсов и среды их обитания, устанавливается в размере двухсот метров независимо от уклона берега.

На территориях населенных пунктов при наличии централизованных ливневых систем водоотведения и набережных границы прибрежных защитных полос совпадают с парапетами набережных. Ширина водоохранной зоны на таких территориях устанавливается от парапета набережной. При отсутствии набережной ширина водоохранной зоны, прибрежной защитной полосы измеряется от местоположения береговой линии (границы водного объекта).

В границах прибрежных защитных полос наряду с ограничениями, действующими в границах водоохранных зон, запрещаются:

- 1) распашка земель;
- 2) размещение отвалов размываемых грунтов;
- 3) выпас сельскохозяйственных животных и организация для них летних лагерей, ванн.

Установление границ водоохранных зон и границ прибрежных защитных полос водных объектов, в том числе обозначение на местности посредством специальных информационных знаков, осуществляется в порядке, установленном Правительством Российской Федерации.

Таблица 10. Прибрежные защитные полосы.

№ п/п	Наименование объекта	Размер зоны, м	Основание	Информация о внесении в ЕГРН
1	2	3	4	5
1	Озеро Чаны	50	Водный кодекс Российской Федерации от 03.06.2006 № 74-ФЗ	Внесена
2	Озеро Иголган	50		Отсутствует
3	Озеро Бочаново	50		Отсутствует
4	Озеро Жилое	50		Отсутствует
5	Озеро Горькое	50		Отсутствует
6	Озеро Мормышное	50		Отсутствует
7	Озеро Болчаткан	50		Отсутствует

В соответствии с ч. 8 ст. 26 Федерального закона от 03.08.2018 № 342-ФЗ, а также ч. 1 ст. 106 Земельного кодекса РФ прибрежные защитные полосы считаются установленными на основании Водного кодекса Российской Федерации.

1.5.7. Береговая полоса

В соответствии с ч. 6 ст. 6 Водного кодекса Российской Федерации полоса земли вдоль береговой линии (границы водного объекта) водного объекта общего пользования (береговая полоса) предназначена для общего пользования. Ширина береговой полосы водных объектов общего пользования составляет двадцать метров, за исключением береговой полосы каналов, а также рек и ручьев, протяженность которых от истока до устья не более чем десять километров. Ширина береговой полосы каналов, а также рек и ручьев, протяженность которых от истока до устья не более чем десять километров, составляет пять метров.

Каждый гражданин вправе пользоваться (без использования механических транспортных средств) береговой полосой водных объектов общего пользования для передвижения и пребывания около них, в том числе для осуществления любительского рыболовства и причаливания плавучих средств.

В соответствии со ст. 105 Земельного кодекса РФ береговые полосы не являются зонами с особыми условиями использования территорий.

Таблица 11. Береговая полоса.

№ п/п	Наименование объекта	Размер зоны, м	Основание	Информация о внесении в ЕГРН
1	2	3	4	5
1	Озеро Чаны	20	Водный кодекс Российской Федерации от 03.06.2006 № 74-ФЗ	Внесена
2	Озеро Иголган	20		Отсутствует
3	Озеро Бочаново	20		Отсутствует
4	Озеро Жилое	20		Отсутствует
5	Озеро Горькое	20		Отсутствует
6	Озеро Мелкое	20		Отсутствует
7	Озеро Бол. Долгое	20		Отсутствует
8	Озеро Трифоново	20		Отсутствует
9	Озеро Мормышное	20		Отсутствует
10	Озеро Болчаткан	20		Отсутствует

1.5.8. Зоны санитарной охраны источников питьевого и хозяйственно-бытового водоснабжения

В соответствии с п. 1.6. СанПиН 2.1.4.1110-02 «Зоны санитарной охраны источников водоснабжения и водопроводов питьевого назначения» зоны санитарной охраны источников питьевого и хозяйственно-бытового водоснабжения устанавливаются проектом зоны санитарной охраны.

Установленные зоны санитарной охраны источников питьевого и хозяйственно-бытового водоснабжения на территории сельсовета отсутствуют.

На территории Новоярковского сельсовета, в основном, используются подземные источники водоснабжения, первый пояс санитарной охраны которых начинается от 30 м.

1.5.9. Зоны затопления и подтопления

В соответствии с постановлением Правительства РФ от 18.04.2014 № 360 «О зонах затопления, подтопления», зоны затопления, подтопления устанавливаются, изменяются, прекращают свое существование решением Федерального агентства водных ресурсов (его территориальных органов) на основании предложений исполнительного органа субъекта Российской Федерации об установлении границ зон затопления и при необходимости границ зон подтопления.

Решениями Верхне-Обского Бассейнового Водного Управления на территории Новосибирской области определены границы 17 зон затопления и 15 зон подтопления. В этих зонах действует запрет на капитальное строительство и ряд других ограничений.

На территории Новоярковского сельсовета зоны затопления и подтопления не установлены.

1.5.10. Санитарно-защитные зоны

В соответствии с п. 4.2. СанПиН 2.2.1/2.1.1.1200-03 «Санитарно-защитные зоны и санитарная классификация предприятий, сооружений и иных объектов» установление, изменение размеров установленных санитарно-защитных зон для промышленных объектов и производств I и II класса опасности осуществляется постановлением Главного государственного санитарного врача Российской Федерации.

Согласно п. 4.3. СанПиН 2.2.1/2.1.1.1200-03 «Санитарно-защитные зоны и санитарная классификация предприятий, сооружений и иных объектов» для промышленных объектов и производств III, IV и V классов опасности размеры санитарно-защитных зон могут быть установлены, изменены на основании решения и санитарно-эпидемиологического заключения Главного государственного санитарного врача субъекта Российской Федерации или его заместителя.

В целях обеспечения безопасности населения вокруг объектов и производств, являющихся источниками воздействия на среду обитания и здоровье человека устанавливается специальная территория с особым режимом использования, размер которой обеспечивает уменьшение воздействия загрязнения на атмосферный воздух (химического, биологического, физического) до значений, установленных гигиеническими нормативами, а для предприятий I и II класса опасности – как до значений, установленных гигиеническими нормативами, так и до величин приемлемого риска для здоровья населения.

По своему функциональному назначению санитарно-защитная зона является защитным барьером, обеспечивающим уровень безопасности населения при эксплуатации объекта в штатном режиме.

Установленные санитарно-защитные зоны отсутствуют.

Таблица 12. Санитарно-защитные зоны (планировочные ограничения).

№ п/п	Наименование объекта	Размер зоны, м	Основание	Информация о внесении в ЕГРН
1	2	3	4	5
Планировочные ограничения				
1	Автозаправочные станции	100	СанПиН 2.2.1/2.1.1.1200-03 «Санитарно-защитные зоны и санитарная классификация предприятий, сооружений и иных объектов»	Отсутствует
2	Сельское кладбище	50		Отсутствует
3	Фермы КРС	до 300		Отсутствует
4	Территория полигонов ТКО	до 500		Отсутствует
5	Склады	до 50		Отсутствует

1.5.11. Охранная зона тепловых сетей.

Согласно ч. 2. приказа Министерства архитектуры, строительства и жилищно-коммунального хозяйства Российской Федерации от 17.08.1992 № 197 «О типовых правилах охраны коммунальных тепловых сетей» охрана тепловых сетей осуществляется предприятием, в ведении которого находятся тепловые сети, независимо от его организационно-правовой формы.

Установленные охранные зоны тепловых сетей на территории Новоярковского сельсовета отсутствуют.

В соответствии с Приказом Министерства архитектуры, строительства и жилищно-коммунального хозяйства Российской Федерации от 17.08.1992 № 197 «О типовых правилах охраны коммунальных тепловых сетей» охранные зоны тепловых сетей устанавливаются вдоль трасс прокладки тепловых сетей в виде земельных участков шириной, определяемой углом естественного откоса грунта, но не менее 3 метров в каждую сторону, считая от края строительных конструкций тепловых сетей, или от наружной поверхности изолированного теплопровода бесканальной прокладки.

1.6. Оценка территории муниципального образования по степени благоприятности для градостроительного освоения

На территории Новоярковского сельсовета находятся объекты электроэнергетики (объекты электросетевого хозяйства), линии и сооружения связи, охранные зоны которых устанавливают существенные ограничения использования земельных участков, направленные на охрану определенных объектов капитального строительства, территорий, природных объектов либо обеспечение безопасной эксплуатации определенных объектов в целях защиты жизни, здоровья граждан.

Рельеф территории на большей части Новоярковского сельсовета равнинный.

Исходя из условий рельефа, геологического строения и ограничений в использовании территории, с учетом ограничений, связанных с особым режимом использования ОКН, водных объектов, в том числе болот, земель лесного фонда, часть территории Новоярковского сельсовета благоприятна для градостроительного освоения.

2. Планировочная организация территории муниципального образования

Транспортный каркас Новоярковского сельсовета представлен региональными дорогами, соединяющими населенные пункты муниципального образования между собой и с населенными пунктами Барабинского района.

В границах населенных пунктов планировочная организация территории представлена следующими элементами планировочной структуры:

- кварталы;
- территории общего пользования;
- территории, занятые линейными объектами и (или) предназначенные для размещения линейного объекта;
- улично-дорожная сеть.

Таблица 13. Сравнительная характеристика кварталов населенных пунктов Новоярковского сельсовета.

№ п/п	Населенный пункт	Средняя площадь квартала, га	Общая площадь всех кварталов, га
1	2	3	4
1	с. Новоярково	6639,10	179255,96
2	п. Тополевка	8693,04	78237,36
3	д. Староярково	3379,03	30411,30
4	д. Чистоозерка	3455,80	6911,60

Территории общего пользования представлены: улично-дорожной сетью, береговыми полосами водных объектов общего пользования.

Улично-дорожная сеть занимает большую часть территорий общего пользования и достаточно развита. Улично-дорожная сеть населенных пунктов представлена либо одной улицей, либо несколькими улицами ориентацией юго-запад – северо-восток.

Также, на планировочную структуру Новоярковского сельсовета оказали влияние природные объекты, представленные землями лесного фонда и водными объектами (преимущественно озерами и болотами), разрезающими территорию муниципального образования с юго-запада на северо-восток.

3. Анализ существующего функционального зонирования

Генеральный план Новоярковского сельсовета, утвержденный решением 28 сессии Совета депутатов Новоярковского сельсовета Барабинского района Новосибирской области от 29.03.2013 года №1, устанавливает функциональное зонирование населенных пунктов с. Новоярково, п. Тополевка, д. Староярково, д. Чистоозерка.

Функциональное зонирование территории Новоярковского сельсовета выполнено не по всей территории Новоярковского сельсовета в границах муниципального образования, представленных в генеральном плане.

В результате анализа было выявлено, что наименование существующих функциональных зон не соответствует требованиям действующего законодательства.

Существующий перечень функциональных зон переработан в соответствии с требованиями Приказа Министерства экономического развития № 10. Были выделены такие функциональные зоны как:

- жилые зоны;
- общественно-деловая зона;
- производственная зона;
- зона инженерной инфраструктуры;
- зона транспортной инфраструктуры;
- зоны сельскохозяйственного использования;
- зона сельскохозяйственных угодий;
- производственная зона сельскохозяйственных предприятий;
- зона рекреационного назначения;
- зона специального назначения;
- зона озелененных территорий специального назначения.

Выявленное включение в границы зоны сельскохозяйственных угодий земель, занятыми поверхностными водными объектами и землями лесного фонда откорректировано в настоящей редакции генерального плана.

4. Анализ потребностей в планируемом размещении объектов

4.1. Транспортная инфраструктура

4.1.1. Автомобильные дороги федерального, регионального или межмуниципального значения, местного значения района.

По территории сельсовета проходят автомобильные дороги общего пользования межмуниципального значения:

- 45 км а/д «К-05» – Новониколаевка (50 ОП МЗ 50Н-0101);
- 13 км а/д «Н-0101» – Новоярково (50 ОП МЗ 50Н-0110);
- 21 км а/д «Н-0101» – Староярково (50 ОП МЗ 50Н-0127)»;
- 21 км а/д «Н-0101» – Тополевка (50 ОП МЗ 50Н-0128)».

Протяженность автомобильных дорог общего пользования местного значения по состоянию на 01.01.2024 составляет 39,2 км. Общая протяженность

освещенных частей улиц, проездов, набережных составляет 5,4 км при общей протяженности улиц, проездов, набережных 37,1 км. Большая часть автомобильных дорог общего пользования местного значения расположена за границами населенных пунктов.

4.1.2. Железнодорожный, воздушный, морской, внутренний водный транспорт

Аэропорты, аэродромы, речные порты, причалы, железные дороги, железнодорожные станции на территории Новоярковского сельсовета отсутствуют.

Ближайшая железнодорожная станции расположена в 50 км на территории г. Барабинск.

4.1.3. Улично-дорожная сеть

Уровень автомобилизации населения по состоянию на 2017 год составлял 18 автомобилей на 1000 человек населения.

Автомобильные дороги общего пользования с твердым покрытием расположены на территории с. Новоярково.

Дороги на территории д. Староярково, п. Тополевка и д. Чистоозерка не имеют твердого покрытия.

Имеется необходимость в реконструкции улиц, в первую очередь целесообразно реконструировать улицы, являющиеся основными маршрутами движения школьников и родителей с детьми к общеобразовательным организациям.

4.2. Социальная инфраструктура

4.2.1. Жилищный фонд

Общая площадь жилищного фонда по состоянию на 2023 год составляет 21,2 тыс. м², в том числе 3000 м² в многоквартирных жилых домах. За последние 5 лет было построен 150 м² жилья (прирост жилищного фонда за 5 лет 0,7 %).

МНГП Новоярковского сельсовета устанавливает минимально допустимый средний уровень жилищной обеспеченности – 17 м² на человека.

Существующий средний уровень жилищной обеспеченности составляет 26,84 м² на человека, что является выше нормативного. МНГП выполняются.

4.2.2. Учреждения образования

На территории Новоярковского сельсовета расположены 2 учреждения общего образования и 1 учреждение дошкольного образования.

Таблица 14. Перечень объектов образования

№ п/п	Наименование	Адрес	Число мест по проекту	Количество учащихся	Год постройки
1	2	3	4	5	6
1	МКОУ Тополевская ООШ	Новосибирская область, Барабинский район, п. Тополевка, улица Школьная, дом 9 В	200	29	1988
2	МКОУ Новоярковская СОШ	Новосибирская область, Барабинский район, с. Новоярково, ул. Центральная 25	203	54	1963
3	МКДОУ Новоярковский детский сад	Новосибирская область, Барабинский район, с. Новоярково, ул. Зеленая 5	Нет данных	Нет данных	1967

4.2.3. Учреждения здравоохранения

На территории Новоярковского сельсовета расположены учреждения здравоохранения, обеспечивающие оказание медицинской помощи населению амбулаторно и стационарно.

Таблица 15. Перечень и характеристика учреждений здравоохранения.

№ п/п	Наименование	Адрес	Число мест по проекту	Численность персонала	Год постройки
1	2	3	4	5	6
1	Новоярковская больница	Новосибирская область, Барабинский район, с. Новоярково, ул. Зеленая, 1В	25	25	2000
2	ФАП п. Тополевка	Новосибирская область, Барабинский район, п. Тополевка, ул. Школьная 7 А	1	1	1985
3	ФАП с. Новоярково	Новосибирская область, Барабинский район, с. Новоярково, ул. Зеленая, 5	Информация отсутствует		

4.2.4. Учреждения культуры

На территории Новоярковского сельсовета расположено 3 организации культурно-досугового типа, помещения нуждаются в ремонте.

Таблица 16. Перечень и характеристика учреждений культуры.

№ п/п	Наименование	Адрес	Площадь помещения, м ²	Кол-во мероприятий в год на 01.12.2023
1	2	3	4	5
1.	МКУ Культурно – досуговое объединение «Унисон» Новоярковский ЦСДК	Новосибирская область, Барабинский район, с. Новоярково, ул. Центральная, д. 16	485,2	297
2.	МКУ Культурно – досуговое объединение «Унисон» Тополевский СДК	Новосибирская область, Барабинский район, п. Тополевка, ул. Школьная, д. 2а	250,3	132
3	ДК в д. Староярково	Новосибирская область, Барабинский район, д. Староярково	Сведения отсутствуют	Сведения отсутствуют

МНГП Барабинского района устанавливает минимально допустимый уровень обеспеченности объектами местного значения – 1 дом культуры на сельское поселение. Максимально допустимый уровень территориальной доступности – 15 минут транспортной доступности.

МНГП Барабинского района устанавливает минимально допустимый уровень обеспеченности объектами местного значения – 1 общедоступная библиотека с детским отделением на сельское поселение. Максимально допустимый уровень территориальной доступности - 15 минут транспортной доступности.

МНГП Барабинского района устанавливает минимально допустимый уровень обеспеченности объектами местного значения – 1 точка доступа к полнотекстовым информационным ресурсам. Максимально допустимый уровень территориальной доступности - 30 минут транспортной доступности.

МНГП Барабинского района для Новоярковского сельсовета в отношении указанных объектов соблюдаются.

4.2.5. Учреждения физической культуры и массового спорта

На территории Новоярковского сельсовета находится спортивный зал на базе МКОУ Новоярковская СОШ.

Требования МНГП Барабинского района, устанавливающие минимально допустимый уровень обеспеченности объектами местного значения – физкультурно-оздоровительный зал площадью 350 м² на 1 тысячу человек, соблюдается.

В соответствии с требованиями РНГП и МНГП Новоярковского сельсовета необходимо строительство спортивных площадок (плоскостных сооружений) площадью 1950 м².

4.2.6. Объекты торговли, бытового обслуживания и материально-технического обеспечения деятельности органов местного самоуправления

По состоянию на 2023 год на территории Новоярковского сельсовета расположено 7 стационарных магазинов, кроме этого, розничную торговлю осуществляет АО «Почта России».

Организации по оказанию бытовых услуг на территории Новоярковского сельсовета отсутствуют.

В 2022 году объем розничного товарооборота в целом по муниципальному образованию увеличился на 2,8% или 1,0 млн. руб. к уровню 2021 года и составил 36,5 млн. руб. В том числе товарооборот индивидуальных предпринимателей увеличился на 2,9 млн.руб. или на 119,3%, товарооборот предприятий снизился на 5,7% или 1,9 млн. руб. Таким образом, розничная торговля показывает номинальный рост и возможно появление новых объектов, в том числе на отдельных земельных участках. Земельные ресурсы для размещения новых объектов имеются во всех населенных пунктах.

МНГП Барабинского района устанавливает минимально допустимые уровни обеспеченности объектами местного значения – 1 аптека на 6,2 тысяч человек населения. Максимально допустимый уровень территориальной доступности – 30 минут транспортной доступности. Нормативы соблюдаются за счет объекта, расположенного по адресу: Новосибирская область, Барабинский район, д. Сизево.

4.3. Инженерная и коммунальная инфраструктура

4.3.1. Водоснабжение

Протяженность уличной водопроводной сети на территории Новоярковского сельсовета составляет 7932 м по состоянию на 2023 год, нуждается в замене 2302 м водопроводной сети.

Фактическое потребление воды в год составляет 45,7 тысяч м³ в год.

Таблица 17. Перечень объектов водоснабжения Новоярковского сельсовета.

№ п/п	Наименование	Адрес или описание местоположения	Тип системы водоснабжения	Мощность (для водозабора), протяженность (для водопровода)
1	2	3	4	5
1	Насосная станция первого подъема с. Новоярково	с. Новоярково	Поверхностный	12 м ³ /ч
2	Насосная станция второго подъема с. Новоярково	с. Новоярково	Поверхностный	43 м ³ /ч
3	Водопроводные сети с. Новоярково	с. Новоярково	Подземный	4427 м
4	Насосная станция первого подъема п. Тополевка	п. Тополевка	Подземный	10 м ³ /ч
5	Насосная станция второго подъема п. Тополевка	п. Тополевка	Поверхностный	18 м ³ /ч
6	Водопроводные сети п. Тополевка	п. Тополевка	Подземный	2302 м

№ п/п	Наименование	Адрес или описание местоположения	Тип системы водоснабжения	Мощность (для водозабора), протяженность (для водопровода)
1	2	3	4	5
7	Насосная станция с. Староярково	д. Староярково	Подземный	0,3 м ³ /ч
8	Водопроводные сети с. Староярково	д. Староярково	Поверхностный	1202 м

МНГП Новоярковского сельсовета Барабинского района Новосибирской области устанавливает минимально допустимый уровень обеспеченности объектами водоснабжения и водоотведения на 1 человека 109,5 м³/год.

Для удовлетворения МНГП необходима мощность водопроводных сооружений 86505 м³/год.

В соответствии с СП 31.13330.2021 «Водоснабжение. Наружные сети и сооружения» удельное хозяйственно-питьевое водопотребление в населенных пунктах на одного жителя среднесуточное принимается максимальным и равным 180 л/сут. Количество воды на нужды промышленности, обеспечивающей население продуктами, и неучтенные расходы принимается дополнительно в размере 15 % от суммарного расхода на хозяйственно-питьевые нужды населения. Коэффициент максимальной суточной неравномерности водопотребления принимается равным 1,3.

Расход воды на полив территорий и зеленых насаждений принят в объеме 70 л/сут в расчете на 1 жителя.

Расход воды на наружное пожаротушение принят в соответствии с СП 8.13130.2020 «Системы противопожарной защиты. Наружное противопожарное водоснабжение. Требования пожарной безопасности».

Таблица 18. Расчет максимального водопотребления

Наименование показателя	Село Новоярково	Поселок Тополевка	Деревня Староярково	Деревня Чистоозерка
1	2	3	4	5
Расчетное наибольшее водопотребление в сутки, м ³ /сут	118,64	50,31	13,34	2,57
15 % от удельного водопотребления на нужды промышленности, м ³ /сут	17,8	7,54	2,0	0,4
Расход на пожаротушение, м ³ /сут	0,024	0,012	0,012	0,012
Расход на полив, м ³ /сут	46,14	19,57	5,19	1,0
Итого, м ³ /сут	182,60	77,43	20,54	3,98

Существующие водозаборы могут обеспечить:

- 1320 м³/сутки в с. Новоярково, что обеспечит максимальным водопотреблением население;

- 192 м³/сутки в д. Староярково, что обеспечит максимальным водопотреблением население;
- 672 м³/сутки в п. Тополевка, что обеспечит максимальным водопотреблением население.

Мощность водозабора на территории с. Новоярково составляет 480 м³/год на человека, д. Староярково 192 м³/сут, п. Тополевка 432 м³/сут.

Расчетные показатели водопотребления необходимо уточнить при последующем проектировании.

Постановлением Администрации Барабинского района Новосибирской области от 17.06.2020 № 566 «Об утверждении актуализированных Схем водоснабжения сельских поселений Барабинского района Новосибирской области на 2021 год» запланировано:

- строительство рабочей и резервной скважины;
- проектирование и строительство насосной станции второго подъема с напорными водоводами и резервуарами чистой воды;
- реконструкция участков распределительной водопроводной сети;
- перевод абонентов, получающих воду из водоразборных колонок, на непосредственный забор воды из сети водопровода.

4.3.2. Водоотведение

На территории Новоярковского сельсовета отсутствуют объекты централизованного водоотведения.

МНГП Новоярковского сельсовета Барабинского района Новосибирской области устанавливает минимально допустимый уровень обеспеченности объектами водоснабжения и водоотведения на 1 человека 109,5 м³/год.

Потребность в водоотведении в соответствии с расчетами подпункта 4.3.1. составляет 173,90 м³/сутки для с. Новоярково, 57,85 м³/сутки для п. Тополевка, 15,34 м³/сутки для д. Староярково и 2,97 м³/сутки для д. Чистоозерка.

Расчетные показатели водоотведения необходимо уточнить при последующем проектировании.

4.3.3. Электроснабжение

Одиночное протяжение уличной линии электропередачи на территории Новоярковского сельсовета по состоянию на 2023 год составляет 83312 м.

По территории Новоярковского сельсовета проходят линии электропередач:

- ВЛ 0,4 кВ;
- ВЛ 10 кВ;
- ВЛ 35 кВ.

Также на территории Новоярковского сельсовета расположена комплектная трансформаторная подстанция наружной установки № 315425 и комплектная трансформаторная подстанция 10/04 кВ 345.

Все населенные пункты Новоярковского сельсовета электрифицированы, РНГП соблюдаются.

МНГП Новоярковского сельсовета Барабинского района устанавливает требование к возможности предоставления населению коммунальных услуг по электроснабжению в размере 1478,82 кВт в час на человека в год.

Нормативы выполняются, существующие электрические подстанции могут обеспечить население нормативным объемом услуг по электроснабжению.

Расчетные электрические нагрузки планируемых на первую очередь и на расчетный срок общественных зданий рассчитаны на основе укрупненных удельных нагрузок по таблице 2.2.1. РД 34.20.185-94 «Инструкции по проектированию городских электрических сетей». Электрические нагрузки общественных зданий приведены в следующей таблице.

Таблица 19. Расчетные электрические нагрузки общественных зданий

№ п/п	Наименование объекта	Характеристика, единица измерения	Нагрузка/удельная нагрузка, кВт/единицу измерения	Электрическая нагрузка	
				Активная, кВт	Полная, кВт·А
1	2	3	4	5	6
Существующие объекты					
1	МКОУ Тополевская ООШ	200 мест	0,25	48,0	50,0
2	МКОУ Новоярковская СОШ	203	0,25	50,75	52,86
3	МКУ Культурно – досуговое объединение «Унисон» Новоярковский ЦСДК	485,2	0,46	214,26	223,19
4	МКУ Культурно – досуговое объединение «Унисон» Тополевский СДК	250,3	0,46	110,53	115,138
	Итого по существующим объектам			423,54	441,19

Расчет электроснабжения потребителей выполнен с учетом обеспечения возможности подключения электрической нагрузки 150 кВт на 1 га территории для производственной застройки. Площадь производственной территории составляет 0,14 га. Таким образом, расчетная электрическая нагрузка промышленных предприятий составляет 21,00 кВт·А, с учетом коэффициента мощности полная электрическая нагрузка – 20,16 кВт·А.

Полные электрические нагрузки сетей 0,4 кВ сельского поселения определяются умножением суммы расчетных нагрузок, на коэффициент, учитывающий совмещение максимумов нагрузок (коэффициент участия в максимуме нагрузок). Коэффициент мощности для линий 0,4 кВ в период максимума нагрузки принимается равным 0,96. Расчет полной электрической нагрузки на шинах 0,4 кВ представлен в следующей таблице.

Таблица 20. Полная электрическая нагрузка поселения

Объекты электроснабжения	Полная электрическая нагрузка, кВт·А
1	2
Жилая застройка	208,02
Общественные здания	441,19
Промышленные территории	20,16
Итого	669,37
Итого с учетом коэффициента совмещения максимумов нагрузок равным 0,55	368,15
Примечание: - представленные расчеты являются ориентировочными и уточняются на последующих стадиях проектирования. - полная электрическая нагрузка определена с учетом коэффициента мощности равным 0,92, приведен в «Инструкции по проектированию городских электрических сетей» РД 34.20.185-94., пункт 2.4.1.	

Расчетные показатели электроснабжения необходимо уточнить при последующем проектировании. Существующие мощности подстанций позволяют обеспечить нужное количество электроэнергии.

4.3.4. Газоснабжение

На территории Новоярковского сельсовета отсутствуют сети газоснабжения.

МНГП Барабинского района устанавливает минимально допустимый уровень обеспеченности объектами местного значения в виде удельного расхода природного и сжиженного газа для различных коммунальных нужд, м³ в месяц на 1 человека для природного газа, и для сжиженного газа. Норматив потребления природного газа, на 1 человека в месяц для Новоярковского сельсовета составляет 25 м³.

Для удовлетворения МНГП необходимо 24687.5 м³ газа в месяц на расчётный срок.

Годовой расход природного газа на индивидуально-бытовые нужды населения определен по норме согласно СП 42-101-2003 «Общие положения по проектированию и строительству газораспределительных систем из металлических и полиэтиленовых труб»: 120 м³/год на жителя капитальной застройки, обеспеченного централизованным горячим водоснабжением, 300 м³/год — при горячем водоснабжении от нагревателей. Обеспеченность природным газом на расчетный срок составит – 100 %.

Таблица 21. Годовой расход природного газа на жилой фонд, непромышленные предприятия и прочих потребителей, м³/год (выполнен укрупненно с учетом 120 м³/год на человека)

Территория	Численность населения	Жилой фонд, м³/год	Непромышленные предприятия и прочие потребители	Итого, м³/год
1	2	3	4	5
Село Новоярково	507	152100	7605	159705
Поселок Тополевка	215	64500	3225	67725
Деревня Староярково	57	17100	855	17955
Деревня Чистоозерка	11	3300	165	3465
Итого по сельсовету	790	237000	11855	248850

Расчетные показатели годового расхода природного газа необходимо уточнить при последующем проектировании, в случае подключения населенных пунктов к централизованной системе газоснабжения.

В 2007 году ОАО «РОСГАЗИФИКАЦИЯ» разработало схему газоснабжения Барабинского района Новосибирской области, которая предлагает размещение газопроводов высокого давления для газификации населенных пунктов Новоярково с. Новоярково. По состоянию на 01.01.2024 схема не синхронизирована с программами субъектов естественных монополий и региональными программами Новосибирской области в области газоснабжения.

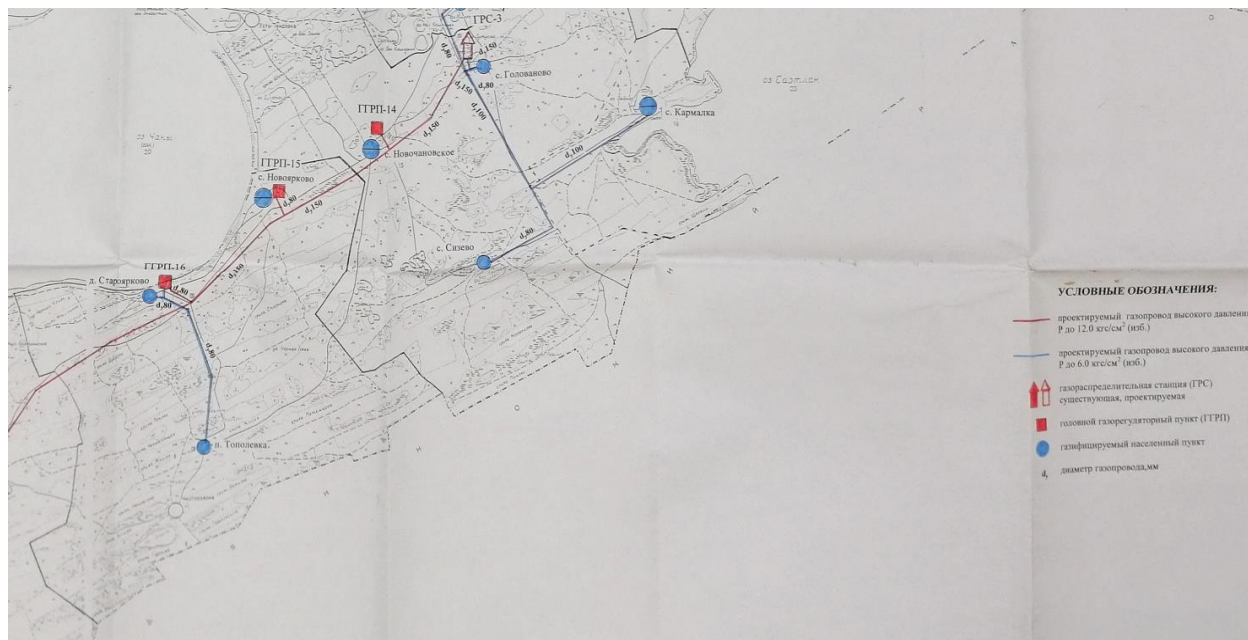


Рисунок 3. Выкопировка из схемы газопроводов высокого давления

4.3.5. Теплоснабжение

На территории Новоярково с. Новоярково по состоянию на 2023 год имеется 2 источника теплоснабжения, мощность каждого из которых не превышает 3 Гкал/час и 1 источник теплоснабжения, мощность которого

превышает 3 Гкал/час. Протяжение тепловых и паровых сетей составляет 2252,91 м.

Основным видом топлива, используемого для работы котельной, является уголь различных марок.

Централизованная система теплоснабжения потребителей на территории Новоярковского сельсовета отсутствует во всех населенных пунктах, кроме с. Новоярково.

МНГП Новоярковского сельсовета устанавливает минимально допустимый уровень обеспеченности объектами теплоснабжения – не менее 0,5 Ккал на отопление 1 м² площади в год.

Для удовлетворения МНГП необходимо 7630 Ккал на отопление жилого фонда.

Расход тепла жилищно-коммунальным сектором для Новоярковского сельсовета определен в соответствии с СП 373.1325800.2018 «Источники теплоснабжения автономные. Правила проектирования».

Таблица 22. Расчет максимального расхода тепла на отопление жилых зданий

Этажность	Существующая застройка		Максимальный расход теплоты на отопление жилых зданий, кВт
	Общая площадь зданий, м ²	Ориентировочный укрупненный показатель удельного расхода теплоты на отопление и вентиляцию здания, Вт/м ²	
1	2	3	4
Существующее состояние			
1 – 2	15260	168,20	2566,73

Нагрузки приведены для расчетной температуры наружного воздуха на отопление -25°C.

Укрупненные показатели расхода тепла составляют:

1. Максимальный расход теплоты на отопление жилых зданий для Новоярковского сельсовета на расчетный срок – 2566,73 кВт.

2. Максимальный расход теплоты на отопление общественных зданий принят в размере 25 % от расхода теплоты на отопление жилой застройки;

3. Максимальный расход теплоты на вентиляцию общественных зданий принят в размере 60 % от расхода теплоты на отопление общественной застройки.

4. Укрупненный показатель расхода тепла на горячее водоснабжение составит – 407 Вт/чел.

Таблица 23. Расчет потребления тепловой энергии на расчетный срок

Наименование территории	Максимальный расход теплоты на отопление жилых зданий, кВт	Максимальный расход теплоты на отопление общественных зданий, кВт	Расход теплоты на вентиляцию общественных зданий, кВт	Итого, кВт
1	2	3	4	5
Новоярковский сельсовет	2566,73	641,68	1540,03	4748,44

Строительство централизованной системы отопления на территории п. Тополевка, д. Староярково и д. Чистоозерка является нецелесообразным по причине низкой плотности населения и характера застройки.

Постановлением Администрации Барабинского района Новосибирской области от 16.06.2020 № 559 «Об утверждении актуализированных Схем теплоснабжения сельских поселений Барабинского района Новосибирской области на 2021 год» запланирована реконструкция сетей теплоснабжения на территории с. Новоярково.

4.3.6. Связь

По состоянию на 2022 год на территории Новоярковского сельсовета функционирует 1 отделение почтовой связи в с. Новоярково, почтовая корреспонденция в п. Тополевка, д. Староярково и д. Чистоозерка доставляется почтовым транспортом.

Охват населенных пунктов, входящих в состав Новоярковского сельсовета, сотовой связью составляет 80 %. Вышки сотовой связи размещены в с. Новоярково, в п. Тополевка.

Доступ к сети Интернет по волоконно-оптическим линиям связи имеется только в с. Новоярково.

Целесообразно размещение отделения почты в п. Тополевка.

4.4. Объекты специального назначения

4.4.1. Утилизация (захоронение) твёрдых коммунальных отходов

За 2023 год с территории Новоярковского сельсовета вывезено 0,65 тысяч тонн твердых коммунальных отходов. Рост количества вывезенных отходов с 2018 по 2023 год составляет 0,14 тыс. тонн или 22 %.

Таблица 24. Перечень пунктов временного хранения отходов на территории Новоярковского сельсовета

№ п/п	Местоположение (адрес)	Площадь	Кадастровый номер
1	2	3	4
1	Новосибирская обл., Барабинский р-н, в районе с. Новоярково	19561 м ²	54:02:011012:971

№ п/п	Местоположение (адрес)	Площадь	Кадастровый номер
1	2	3	4
2	Новосибирская обл., Барабинский р-н, в районе д. Староярково	10000 м ²	54:02:011012:968
3	Новосибирская обл., Барабинский р-н, в районе п. Тополевка	10000 м ²	54:02:011012:969

Территориальной схемой обращения с отходами производства и потребления, в том числе с твердыми коммунальными отходами, Новосибирской области, утвержденной постановлением Правительства Новосибирской области 26.09.2016 № 292-п, размещение полигонов захоронения ТКО на территории Новоярковского сельсовета не предусмотрено.

4.4.2. Места захоронения и погребения

На территории Новорковского сельсовета расположены 4 кладбища: в селе Новоярково, восточнее деревни Староярково, в поселке Тополевка и южнее деревни Чистоозерка.

МНГП Барабинского района устанавливает минимально допустимые уровни обеспеченности объектами местного значения на тысячу человек населения – 0,24 га земельного участка кладбища смешанного и традиционного захоронения и 0,02 га земельного участка кладбища для погребения после кремации.

Общая площадь кладбищ на территории поселения составляет 2,07 га, норматив соблюдается, размещение новых кладбищ не требуется.

4.4.3. Объекты обороны и безопасности

В соответствии с РНГП на территории поселения должен размещаться 1 участковый пункт полиции на 1000 человек населения. Численность населения Новоярковского сельсовета 790 человек. Участковый пункт полиции имеется, размещение новых объектов не требуется.

4.5. Инженерная подготовка территории

Информация о наличии на территории Новоярковского сельсовета высокого стояния грунтовых вод, зон затопления и подтопления, селей, карстов, оврагообразования и оползней отсутствует. По состоянию на 01.01.2023 мероприятия по защите территории от указанных явлений не требуется.

Имеются болота и заболоченные участки, которые отнесены к территориям неблагоприятного градостроительного освоения.

На территории поселения отсутствует система дождевой канализации, поверхностные стоки не отводятся. Все стоки перед сбросом в открытые водоёмы должны подвергаться очистке на очистных сооружениях, размещенных на устьевых участках главных коллекторов.

4.6. Объекты отдыха и рекреации

На территории населенных пунктов Новоярковского сельсовета отсутствуют территории, используемые для отдыха и рекреации.

МНГП Новоярковского сельсовета устанавливает минимально допустимый уровень обеспеченности объектами местного значения – 6 м² площади территории рекреационного назначения (парк, сквер, бульвар, аллея) сельского поселения на человека. Максимально допустимый уровень территориальной доступности – 30 минут транспортной доступности. Норматив по обеспеченности не соблюдается, требуется организация 4740 м² площади территории рекреационного назначения.

5. Сведения об утвержденных документах стратегического планирования, о национальных проектах, об инвестиционных программах субъектов естественных монополий, организаций коммунального комплекса, о решениях органов местного самоуправления, иных главных распорядителей средств соответствующих бюджетов, предусматривающих создание объектов местного значения

Утвержденными документами стратегического планирования, национальными проектами, инвестиционными программами субъектов естественных монополий, организаций коммунального комплекса, решениями органов местного самоуправления, иных главных распорядителей средств соответствующих бюджетов, создание объектов местного значения Новоярковского сельсовета не предусмотрено.

6. Сведения о планируемых к размещению объектах федерального значения, утвержденных документами территориального планирования Российской Федерации

На территории Новоярковского сельсовета не планируются для размещения объекты федерального значения.

7. Сведения о планируемых к размещению объектах регионального значения, утвержденных документами территориального планирования субъекта Российской Федерации

На территории Новоярковского сельсовета не планируются для размещения объекты регионального значения.

8. Сведения о планируемых к размещению объектах местного значения, утвержденных документами территориального планирования муниципального района

8.1. Сведения о видах, назначении и наименованиях, планируемых для размещения на территории муниципального образования объектов местного значения муниципального района, их основные характеристики, местоположение, характеристики зон с особыми условиями использования территорий

Схема территориального планирования Барабинского района утверждена Решением 15 сессии Совета депутатов Барабинского района второго созыва «О схеме территориального планирования Барабинского района Новосибирской области».

Таблица 25. Планируемые к размещению объекты местного значения муниципального района на территории Новоярковского сельсовета в соответствии со Схемой территориального планирования Барабинского района Новосибирской области.

№ объекта на картах	Назначение объекта	Наименование объекта	Местоположение	Характеристики зон с особыми условиями использования территорий
1	2	3	4	5
Вид объекта: объекты в области электро-, тепло-, газо- и водоснабжения населения, водоотведения				
М1	Коммунальное обслуживание	Реконструкция водопровода	Село Новоярково	Не устанавливается
Вид объекта: объекты в области образования				
М2	Развитие системы образования	Строительство дошкольной образовательной организации	Поселок Тополевка	Не устанавливается
Вид объекта: объекты в области инженерно-технического обеспечения				
М3	Газоснабжение населения поселений	Размещение газопровода высокого давления до 12,0 кгс	Новоярковский сельсовет	Охранная зона сетей газоснабжения – 3 м
М4	Газоснабжение населения поселений	Размещение газопровода высокого давления до 6,0 кгс	Новоярковский сельсовет	Охранная зона сетей газоснабжения – 3 м
М5	Газоснабжение населения поселений	Пункт редуцирования газа (ПРГ)	Новоярковский сельсовет	Охранная зона отдельно стоящих газорегуляторных пунктов – 10 м
М6	Теплоснабжение в поселениях	Реконструкция сетей теплоснабжения	Село Новоярково	Охранная зона тепловых сетей – 3 м

Наименования планируемых к размещению объектов местного значения муниципального района в положении о территориальном планировании и на картах генерального плана Новоярковского сельсовета Барабинского района

Новосибирской области приведены в соответствие Приказу Минэкономразвития России от 09.01.2018 № 10.

В соответствии с протоколом заседания комиссии по подготовке проектов Генерального плана, Правил землепользования и застройки Администрации Барабинского района Новосибирской области от 20.06.2024, на территории Новоярковского сельсовета Барабинского района Новосибирской области планируется размещение автомобильной дороги от п. Тополёвка до д. Чистоозерка. В соответствии со ст. 17.1 закона Новосибирской области от 27.04.2010 № 481-ОЗ «О регулировании градостроительной деятельности в Новосибирской области» объект является планируемым для размещения объектом местного значения муниципального района.

8.2. Обоснование выбранного варианта размещения планируемых объектов местного значения муниципального района

Трассировка реконструируемого водопровода отображена в соответствии со схемой водоснабжения с. Новоярково.

Строительство детской дошкольной организации в п. Тополёвка предлагается в центральной части поселка на незастроенной территории, для обеспечения наиболее удобной доступности к объекту дошкольного образования для жителей населенного пункта.

Трассировка газопроводов высокого давления, планируемых Схемой территориального планирования Барабинского муниципального района проведена с учетом Схемы газоснабжения Барабинского района Новосибирской области и имеющихся ландшафтов. Указанные объекты огибают водные объекты, земли лесного фонда и расположены за границами полос отвода автомобильных дорог.

Размещение головного газорегуляторного пункта отображено на основании схемы газоснабжения Барабинского района Новосибирской области.

Трассировка реконструируемого теплотрасса отображена в соответствии со схемой теплоснабжения с. Новоярково.

III. ПРЕДЛОЖЕНИЯ ПО ТЕРРИТОРИАЛЬНОМУ ПЛАНИРОВАНИЮ

1. Обоснование выбранных вариантов размещения объектов местного значения муниципального образования и оценка их возможного влияния на комплексное развитие территорий

1.1. Транспортная инфраструктура

1.1.1. Объекты в области автомобильных дорог местного значения

Большая часть автомобильных дорог местного значения в границах населенных пунктов Новоярковского сельсовета не имеет твердого покрытия,

тротуары и пешеходные дорожки не выделены на местности, движение пешеходов осуществляется по большей части по обочинам автомобильных дорог.

В связи с этим, генеральным планом планируется реконструкция ул. Береговая, расположенной в с. Новоярково, а также улиц Широкая и Школьная, которые расположены на территории п. Тополевка, так как все вышеуказанные улицы являются основными маршрутами движения школьников и родителей с детьми к общеобразовательным организациям. Указанные улицы являются одними из главных связующих объектов между жилой застройкой и объектами социально-бытового обслуживания.

1.2. Социальная инфраструктура

1.2.1. Объекты в области физической культуры и массового спорта

В целях соблюдения РНГП, МНГП Барабинского района и МНГП Новоярковского сельсовета генеральным планом предлагается строительство спортивного сооружения в с. Новоярково площадью 2000 м². Предлагаемое размещение обеспечивает доступность для объекта для большей части населения поселения, на территории, отнесенной ранее утвержденной градостроительной документацией к рекреационному назначению.

1.3. Инженерная и коммунальная инфраструктура

1.3.1. Объекты в области электро-, тепло-, газо- и водоснабжения населения, водоотведения

Генеральным планом предлагается проведение мероприятий по реконструкции сетей водоснабжения в п. Тополевка, протяженностью 2304 м, в целях сокращения потерь и нерационального использования пищевой воды, а также повышения надежности систем водоснабжения. Трассировка реконструируемого водопровода отображена в соответствии со схемой водоснабжения п. Тополевка.

По предложению администрации Барабинского района генеральным планом предусмотрена реконструкция сетей водоснабжения в с. Староярково. Реконструкция предусматривается на существующих сетях протяженностью 1200 м.

1.4. Объекты отдыха и рекреации

1.4.1. Объекты в области отдыха и туризма, прочие объекты

В целях соблюдения МНГП Новоярковского сельсовета генеральным планом предлагается размещение следующих объектов:

- строительство детской площадки в с. Новоярково на территории, отнесенной ранее утвержденной градостроительной документацией к рекреационному назначению в пределах 15 минутной пешеходной доступности от общественного центра села;

- строительство детской площадки в п. Тополевка на территории, незастроенной застройкой, прилегающей к зданию культурно-досугового объединения «Унисон», которое обеспечит соблюдение максимально допустимого уровня территориальной доступности объекта как для жителей п. Тополевка, так и для жителей д. Чистоозерка;

- строительство детской площадки в д. Староярково на территории, незастроенной застройкой, прилегающей к зданию дома культуры в центральной части населенного пункта, обеспечив максимальную доступность для жителей деревни.

С целью обеспечения населения объектами отдыха с детьми, планируется размещение детской площадки (наименование в соответствии с Положением о территориальном планировании «Строительство тематического парка») в с. Новоярково в наиболее доступном месте для большей части населения населенного пункта в общественном центре села у здания культурно-досугового объединения «Унисон».

2. Предложения по установлению функциональных зон

2.1. Описание функциональных зон

Функциональное зонирование выполнено применительно ко всей территории Новоярковского сельсовета и изменено с учетом актуальных сведений из ЕГРН, проектных границ населенных пунктов.

Наименование функциональных зон приведено в соответствии с Приказом Министерства экономического развития Российской Федерации от 09.01.2018 № 10 «Об утверждении Требований к описанию и отображению в документах территориального планирования объектов федерального значения, объектов регионального значения, объектов местного значения и о признании утратившим силу приказа Минэкономразвития России от 07.12.2016 № 793».

Таблица 26. Описание функциональных зон.

№ п/п	Наименование и описание функциональной зоны
1	2
1	Жилые зоны. Зона предназначена преимущественно для размещения отдельно стоящих жилых домов до 5 этажей, не предназначенных для раздела на квартиры, пригодных для постоянного проживания, для ведения личного подсобного хозяйства, размещения объектов обслуживая жилой застройкой и малоэтажной многоквартирной и среднеэтажной жилой застройкой.

№ п/п	Наименование и описание функциональной зоны
1	2
	Допускается разведение декоративных и плодовых деревьев, овощей и ягодных культур, размещение блокированной жилой застройки, инженерной и транспортной инфраструктур, и иных объектов, связанных с проживанием граждан и не оказывающих вредного воздействия на окружающую среду и санитарное благополучие населения, а также историко-культурная деятельность и предпринимательство
2	Общественно-деловые зоны. Зона предназначена преимущественно для размещения объектов торговли, общественного питания, социального и коммунально-бытового назначения, здравоохранения, культуры, административных зданий для органов управления, объектов делового и финансового назначения, спортивных помещений и площадок для занятий спорта, парков культуры и отдыха, туристического обслуживания, амбулаторного ветеринарного обслуживания, историко-культурной деятельности. Допускается размещение объектов инженерной и транспортной инфраструктур, складов и складских помещений, а также осуществление религиозных обрядов, обеспечение спортивно-зрелищных мероприятий
3.	Производственная зона. Зона размещения объектов с различными нормативами воздействия на окружающую среду. Зона предназначена преимущественно для производственной деятельности, недропользования, легкой, фармацевтической, электронной, ювелирной, пищевой, нефтехимической, строительной и целлюлозно-бумажной промышленности, предоставления коммунальных услуг, делового управления, связи, складов, складских площадок, автомобильного и трубопроводного транспорта, объектов обеспечения правопорядка. Допускается: объекты придорожного сервиса, общежития, административные здания, предпринимательство, железнодорожный транспорт, гидротехнические сооружения и специальная деятельность
4.	Зона инженерной инфраструктуры. Зона предназначена преимущественно для размещения объектов, сооружений и коммуникаций инженерной инфраструктуры, связи, трубопроводного транспорта. Допускается размещение служебных гаражей
5.	Зона транспортной инфраструктуры. Зона предназначена преимущественно для размещения объектов, сооружений и коммуникаций автомобильного, объектов дорожного сервиса, стоянки транспортных средств, служебных гаражей, хранения транспорта, размещения гаражей для собственных нужд, гидротехнических сооружений, улично-дорожной сети
6.	Зона озелененных территорий общего пользования (парки, сады, скверы, бульвары). Зона предназначена для размещения парков, садов, скверов, набережных, иных рекреационных пространств общего пользования, а также для отдыха (рекреации), охраны природных территорий, деятельности по особой охране и изучению природы, сохранение и репродукция редких и (или) находящихся под угрозой исчезновения видов животных. Допускается размещение объектов для занятий спортом, объектов общественного питания, гидротехнических сооружений, общее пользование водными объектами
7.	Зона сельскохозяйственных угодий. Зона предназначена для сельскохозяйственных угодий, таких как пашни, сенокосы, пастбища, залежи, земли, занятые многолетними насаждениями (садами, виноградниками и другими).

№ п/п	Наименование и описание функциональной зоны
1	2
	Допускается размещение объектов инженерной и транспортной инфраструктур в соответствии с земельным законодательством
8.	Производственная зона сельскохозяйственных предприятий. Зона предназначена для сельскохозяйственного использования, включающего скотоводство, звероводство, птицеводство, пчеловодство, рыбоводство, научное обеспечение сельского хозяйства, хранение и переработку сельскохозяйственной продукции и обеспечения сельскохозяйственного производства. Допускается размещение складов и складских площадок.
9.	Зона складирования и захоронения отходов. Зона предназначена для обеспечения правовых условий размещения объектов, использование которых несовместимо с зонами другого назначения
10.	Зона кладбищ. Зона предназначена для осуществления религиозных обрядов, ритуальной деятельности
11.	Зона лесов. Занята лесами, выполняющими защитные и санитарно-гигиенические функции, и которые расположены за пределами территории населенных пунктов. Допускается размещение объектов инженерной инфраструктуры, не оказывающих вредного воздействия на окружающую среду, в соответствии с требованиями Лесного кодекса Российской Федерации
12.	Зона акваторий. Зона предназначена для размещения водных объектов. Допускается размещение объектов инженерной и транспортной инфраструктур в соответствии с требованиями Водного кодекса Российской Федерации

2.2. Параметры функциональных зон

Таблица 27. Параметры функциональных зон.

№ п/п	Наименование функциональной зоны	Площадь, га	Максимальный коэффициент застройки	Максимальная этажность
1	2	3	4	5
Жилые зоны				
1	Жилые зоны	183,15	0,6	5
Общественно-деловые зоны				
2	Общественно-деловые зоны	11,20	0,7	3
Производственные зоны, зоны инженерной и транспортной инфраструктур				
3	Производственная зона	4,58	-	-
4	Зона инженерной инфраструктуры	1,88	-	-
5	Зона транспортной инфраструктуры	86,32	-	-
Рекреационные зоны				
6	Зона озелененных территорий общего пользования (парки, сады, скверы, бульвары)	4,72	-	-
Зоны сельскохозяйственного использования				
7	Зона сельскохозяйственных угодий	19618,35	-	-

№ п/п	Наименование функциональной зоны	Площадь, га	Максимальный коэффициент застройки	Максимальная этажность
1	2	3	4	5
8	Производственная зона сельскохозяйственных предприятий	380,17	-	-
9	Зона складирования и захоронения отходов	3,95	0,2	-
Зоны специального назначения				
10	Зона кладбищ	2,33	-	-
Иные функциональные зоны				
11	Зона лесов	1524,33	-	-
12	Зона акваторий	13005,45	-	-

3. Перечень земельных участков, которые включаются в границы населенных пунктов, входящих в состав муниципального образования, или исключаются из их границ

3.1. Перечень земельных участков, которые включаются в границы населённых пунктов, входящих в состав муниципального образования

Таблица 28. Перечень земельных участков, которые включаются в границы с. Новоярково

№ п/п	Кадастровый номер земельного участка	Категория земель	Разрешенное использование	Цель планируемого использования
1	2	3	4	5
1.	54:02:011012:972	Земли промышленности, энергетики, транспорта, связи, радиовещания, телевидения, информатики, земли для обеспечения космической деятельности, земли обороны, безопасности и земли иного специального назначения	Коммунальное обслуживание	Для коммунального обслуживания
2.	54:02:011012:153	Земли промышленности, энергетики, транспорта, связи, радиовещания, телевидения, информатики,	Для обеспечения деятельности и эксплуатация объектов энергетики	Для обеспечения деятельности и эксплуатация объектов энергетики

№ п/п	Кадастровый номер земельного участка	Категория земель	Разрешенное использование	Цель планируемого использования
1	2	3	4	5
		земли для обеспечения космической деятельности, земли обороны, безопасности и земли иного специального назначения		
3.	54:02:011012:359 (частично)	Земли промышленности, энергетики, транспорта, связи, радиовещания, телевидения, информатики, земли для обеспечения космической деятельности, земли обороны, безопасности и земли иного специального назначения	В целях размещения и использования по назначению объектов энергетики	Для размещения и использования по назначению объектов энергетики

Кроме этого, в границы населенного пункта с. Новоярково включается территория площадью 63 775 м² (земельный участок не сформирован) для эксплуатации Новоярковской больницы, расположенной по адресу: с. Новоярково, ул. Зеленая, 1В.

Утвержденным генеральным планом для этой территории установлена общественно-деловая функциональная зона, однако граница населенного пункта ни в генеральном плане, ни в ЕГРН не включала эту территорию.

Земельные участки, включаемые в границы д. Староярково, п. Тополевка, д. Чистоозерка отсутствуют.

3.2. Перечень земельных участков, которые исключаются из границ населённых пунктов, входящих в состав муниципального образования

Таблица 29. Перечень земельных участков, исключаемых из границ с. Новоярково

№ п/п	Кадастровый номер земельного участка	Категория земель по сведениям из ЕГРН	Разрешенное использование	Цель планируемого использования
1	2	3	4	5
В земли сельскохозяйственного назначения				
1.	54:02:011012:904	Земли сельскохозяйственного назначения	Для ведения сельского хозяйства	Для ведения сельскохозяйственного производства

Таблица 30. Перечень земельных участков, исключаемых из границ д. Староярково

№ п/п	Кадастровый номер земельного участка	Категория земель по сведениям из ЕГРН	Разрешенное использование	Цель планируемого использования
1	2	3	4	5
В земли сельскохозяйственного назначения				
1.	54:02:011012:924	Земли сельскохозяйственного назначения	Для хранения сена	Для хранения сена
2.	54:02:011012:903	Земли сельскохозяйственного назначения	Для ведения сельского хозяйства	Для ведения сельскохозяйственного производства

Земельные участки, исключаемые из границ п. Тополевка и д. Чистоозерка отсутствуют.

3.3. Двойной учет земельных участков

За границами населенных пунктов Новоярковского сельсовета расположен земельный участок с кадастровым номером 54:02:011012:904, имеющий пересечения с границами Барабинского лесничества (по информации из ЕГРН). Указанный земельный участок не включается и не был включен в границы населенных пунктов.

Таблица 31. Перечень земельных участков, имеющих пересечения с границами Барабинского лесничества (реестровый номер 54:02-15.1)

№ п/п	Кадастровый номер земельного участка	Существующая категория по сведениям из ЕГРН	Вид разрешенного использования	Площадь пересечения с землями лесного фонда, м ²
1	2	3	5	6
1	54:02:011012:904	Земли сельскохозяйственного назначения	Сельскохозяйственное производство	1742,74



*Рисунок 4. Пересечение границ лесничества с земельным участком
54:02:011012:904*

4. Техничко-экономические показатели проекта

Таблица 32. Техничко-экономические показатели

№ п/п	Наименование показателя	Единица измерения	Существующее состояние (на 01.01.2024)	Расчетный срок (2044 год)
1	2	3	4	5
Общие показатели				
1.	Общая площадь земель в границах Новоярковского сельсовета	га	34827,43	34827,43

№ п/п	Наименование показателя	Единица измерения	Существующее состояние (на 01.01.2024)	Расчетный срок (2044 год)
1	2	3	4	5
1.1.	Земли промышленности, энергетики, транспорта, связи, радиовещания, телевидения, информатики, земли для обеспечения космической деятельности, земли обороны, безопасности и земли иного специального назначения	га	99,81	99,97
1.2.	Земли сельскохозяйственного назначения	га	13350,67	19949,55
1.3.	Земли населенных пунктов	га	245,96	247,47
1.4.	Земли особо охраняемых территорий и объектов	га	1,97	0,0
1.5.	Земли лесного фонда	га	1524,33	1524,33
1.6.	Земли водного фонда	га	0,0	13005,45
1.7.	Территории, для которых категория земель не установлена	га	19604,69	0,0
2.	Функциональные зоны:	га	24387,54	34827,43
2.1.	Жилые зоны	га	105,73	183,15
2.2.	Общественно-деловые зоны	га	18,07	11,20
2.3.	Производственная зона	га	9,42	4,58
2.4.	Зона инженерной инфраструктуры	га	2,32	1,88
2.5.	Зона транспортной инфраструктуры	га	123,19	86,32
2.6.	Зоны рекреационного назначения	га	6,31	Не установлена
2.7.	Зона сельскохозяйственных угодий	га	23999,38	19618,35
2.8.	Зоны сельскохозяйственного использования	га	93,21	Не установлена
2.9.	Производственная зона сельскохозяйственных предприятий	га	11,36	380,17
2.10.	Зона складирования и захоронения отходов	га	Не установлена	3,95
2.11.	Зона специального назначения	га	16,31	Не установлена
2.12.	Зона кладбищ	га	Не установлена	2,33
2.13.	Зона лесов	га	Не установлена	1524,33
2.14.	Зона акваторий	га	Не установлена	13005,45
2.15.	Зона озелененных территорий общего пользования (парки, сады, скверы, бульвары)	га	2,24	4,72
3.	Общая численность населения	человек	790	790
4.	Социальная инфраструктура			

№ п/п	Наименование показателя	Единица измерения	Существующее состояние (на 01.01.2024)	Расчетный срок (2044 год)
1	2	3	4	5
4.1.	Детские дошкольные учреждения	объектов	1	12
4.2.	Школы	объект/мест	2/403	2/403
4.3.	Спортивные залы общего пользования (в том числе школьные спортивные залы)	объект	1	1
4.4.	Спортивные площадки	объект	1	2
4.5.	Дома культуры	объект	3	3
5.	Инженерная инфраструктура			
5.1.	Электроснабжение			
	Полная электрическая нагрузка жилой застройки	кВ·А	669,37	669,37
5.2.	Теплоснабжение			
	Максимальное потребление тепловой энергии	кВт	нет данных	4748,44
5.3.	Газоснабжение			
	Годовой расход природного газа на жилой фонд всего поселения	м³/год	централизованное газоснабжение отсутствует	248850
5.4.	Водоснабжение			
	Максимальное водоснабжение всего поселения	м³/сут	2012,5	2012,5
5.5.	Водоотведение			
	Максимальное водоотведение всего поселения	м³/сут	250,06	250,06

IV. ПЕРЕЧЕНЬ И ХАРАКТЕРИСТИКА ОСНОВНЫХ ФАКТОРОВ РИСКА ВОЗНИКНОВЕНИЯ ЧРЕЗВЫЧАЙНЫХ СИТУАЦИЙ ПРИРОДНОГО И ТЕХНОГЕННОГО ХАРАКТЕРА

1. Перечень возможных источников чрезвычайных ситуаций природного характера

Природная чрезвычайная ситуация – обстановка на определенной территории или акватории, сложившаяся в результате возникновения источника природной чрезвычайной ситуации, который может повлечь или повлечь за собой человеческие жертвы, ущерб здоровью и (или) окружающей природной среде, значительные материальные потери и нарушение условий жизнедеятельности людей.

Источник природной чрезвычайной ситуации – опасное природное явление или процесс, в результате которого на определенной территории или акватории произошла или может возникнуть чрезвычайная ситуация.

В качестве источников природных ЧС целесообразно рассматривать:
– опасные геологические процессы;

- опасные гидрологические явления и процессы;
- опасные метеорологические явления и процессы;
- природные пожары.

1.1. Опасные геологические процессы

Опасное геологическое явление – событие геологического происхождения или результат деятельности геологических процессов, возникающих в земной коре под действием различных природных или геодинамических факторов или их сочетаний, оказывающих либо могущих оказать поражающие воздействия на людей, сельскохозяйственных животных и растения, объекты экономики и окружающую среду.

По информации администрации Барабинского района Новосибирской области возможными источниками чрезвычайных ситуаций природного характера, вызванными опасными геологическими процессами являются землетрясения до 6 баллов (СП 14.13330.2018 приложение А, карты общего сейсмического районирования территории Российской Федерации (ОСР-2016 А, В и С)), проектируемый объект не находится в зоне опасных сейсмических воздействий.

1.2. Опасные гидрологические явления и процессы

Опасное гидрологическое явление – событие гидрологического происхождения или результат гидрологических процессов, возникающих под действием различных природных или гидродинамических факторов или их сочетаний, оказывающих поражающее воздействие на людей, сельскохозяйственных животных и растения, объекты экономики и окружающую среду.

По информации администрации Барабинского района Новосибирской области территория Новоярковского сельсовета находится вне зоны вероятного катастрофического затопления, опасные гидрологические явления и процессы не наблюдаются.

1.3. Опасные метеорологические явления и процессы

Опасное метеорологическое явление – природный процесс или явление, возникающие в атмосфере под действием различных природных факторов или их сочетаний, оказывающие или могущие оказать поражающее воздействие на людей и их имущество, сельскохозяйственных животных и растения, объекты экономики и окружающую среду.

По информации администрации Барабинского района Новосибирской области на территории Новоярковского сельсовета возможными источниками чрезвычайных ситуаций природного характера, вызванными опасными метеорологическими явлениям, являются:

- шквальный ветер;
- метель;
- засуха;

- суховой;
- скачки температуры.

1.4. Природные пожары

Природный пожар – неконтролируемый процесс горения, стихийно возникающий и распространяющийся в природной среде.

Природные пожары подразделяются на лесные и степные пожары.

Лесной пожар – самопроизвольное или спровоцированное человеком возгорание в лесных экосистемах.

Важнейшей характеристикой лесного пожара является скорость его распространения, которая определяется скоростью продвижения его кромки, т.е. полосы горения по контуру пожара.

Лесные пожары в зависимости от сферы распространения огня, подразделяются на низовые, верховые и подземные (торфяные).

Низовой пожар – пожар, распространяющийся по земле и по нижним ярусам лесной растительности. При низовом пожаре горят лесная подстилка, травяно – кустарничковый покров, подрост и подлесок.

Низовой пожар чаще всего возникает в лиственных лесах, при этом высота пламени достигает до 1,5-2 метров, а скорость распространения обычно не превышает 1-3 метров в минуту, температура огня в зоне пожара составляет 400-900 °С. Низовые пожары наиболее часты и составляет до 98 % общего числа загораний.

Верховой пожар наиболее опасен. Он начинается при сильном ветре и охватывает кроны деревьев. Огонь продвигается по кронам деревьев, скорость его распространения в безветренную погоду может достигать 3-4 км/ч, в ветреную – 25-30 км/ч и более.

Проводником горения, при верховых пожарах, служит слой хвои, листвы и ветвей кронового пространства. Температура в зоне огня повышается до 1100°С. Ветер разносит горящие искры, которые создают новые очаги пожара за несколько десятков, а то и сотен метров от основного очага.

Подземный (торфяной) пожар представляет собой пожар, при котором горит торфяной слой заболоченных и болотных почв. Он характеризуется низкой скоростью продвижения (около 0,5 м/мин). Характерной особенностью торфяных пожаров является беспламенное горение торфа с накоплением большого количества тепла. Торфяные пожары характерны тем, что их очень трудно тушить. Причиной возникновения (возгорания) торфяного пожара является перегрев поверхности торфяного болота, осушенного или естественного, при перегреве его поверхности лучами солнца или в результате небрежного обращения людей с огнем.

Причинами пожаров степных и хлебных массивов могут быть грозы, аварии наземного и воздушного транспорта, аварии хлебоуборочной техники, террористические акты и небрежное обращение с открытым огнем. Наиболее пожароопасная обстановка складывается в конце весны и в начале лета, когда стоит сухая и жаркая погода.

В системе охраны лесов от пожаров противопожарная профилактика занимает одно из приоритетных направлений.

1.5. Основные характеристики поражающих факторов источников природных чрезвычайных ситуаций

Основными факторами возникновения чрезвычайной ситуации природного характера на территории поселения являются инженерно-геологические и климатические особенности района, а также антропогенная деятельность человека, стимулирующая развитие некоторых видов чрезвычайных ситуаций природного характера.

Таблица 33. Перечень поражающих факторов источников природных чрезвычайных ситуаций

№ п/п	Источник природной чрезвычайной ситуации	Наименование поражающего фактора природной чрезвычайной ситуации	Характер действия поражающего фактора природной чрезвычайной ситуации
1	2	3	4
1.	Опасные метеорологические явления и процессы		
1.1	Сильный ветер	Аэродинамический	Ветровой поток Ветровая нагрузка Аэродинамическое давление Вибрация
1.2	Туман	Теплофизический	Снижение видимости (помутнение воздуха)
1.3	Сильный снегопад	Гидродинамический	Снеговая нагрузка Снежные заносы
1.4	Гололед	Гравитационный. Динамический	Гололедная нагрузка Вибрация
1.5	Град	Динамический	Удар
1.6	Сильная метель	Гидродинамический	Снеговая нагрузка Снежные заносы Ветровая нагрузка
2	Опасные геологические процессы		
2.1	Землетрясение	Сейсмический	Сейсмический удар Деформация горных пород Взрывная волна Извержение вулкана Нагон волн (цунами) Гравитационное смещение горных пород, снежных масс, ледников Затопление поверхностными водами Деформация речных русел

2. Перечень возможных источников чрезвычайных ситуаций техногенного характера

Техногенная чрезвычайная ситуация – обстановка на территории или акватории, сложившаяся в результате возникновения источника техногенной чрезвычайной ситуации, который может повлечь или повлечет за собой человеческие жертвы, ущерб здоровью людей или окружающей среде, значительные материальные потери и нарушение условий жизнедеятельности людей.

Источник техногенной чрезвычайной ситуации – авария, катастрофа или иное бедствие.

В качестве источников техногенных ЧС целесообразно рассматривать возможные аварии на следующих потенциально опасных объектах и объектах транспорта:

- химически опасные объекты – аварии с угрозой выброса аварийно-химически опасных веществ (АХОВ);
- пожаровзрывоопасные объекты – пожары и взрывы;
- радиационноопасные объекты – аварии с угрозой выброса радиоактивных веществ;
- гидродинамически опасные объекты - аварии, связанные с разрушением сооружений напорного фронта гидротехнических сооружений (плотин, дамб и др.), образованием волны прорыва и зоны катастрофического затопления, а также заражением токсическими веществами при разрушении обвалования шламохранилищ;
- опасные происшествия на транспорте при перевозке опасных грузов.

Анализ прошедших аварий позволяет выделить три основные группы причин их возникновения:

- отказ оборудования в производственном процессе, механическое разрушение элементов оборудования из-за усталостных явлений, разгерметизация оборудования по причине его разрушения от коррозии;
- человеческий фактор: нарушение инструкций по обслуживанию, не соблюдение должностных инструкций, неудовлетворительная организация работ, низкая производственная дисциплина, низкая квалификация персонала, отсутствие контроля над техническим состоянием оборудования, ошибка персонала;
- внешние воздействия природного и техногенного характера.

По информации письма Комитета природных ресурсов, лесного хозяйства и экологии Новосибирской области от 13.12.2023 № 19654-16/37 на территории Новоярковского сельсовета расположены следующие объекты, оказывающие негативное воздействие на окружающую среду, включенных в государственный реестр объектов НВОС:

- ГБУЗ НСО «БАРАБИНСКАЯ ЦРБ» (расположен по адресу Новосибирская обл, Барабинский р-н, село Новоярково, ул Зеленая, д 1В, номер 50-0254-004376-П, IV категория);

- МУП ЖКС-3 (производственные площадки № 6 и № 7 расположены в п. Тополевка, ул. Школьная, 9 А, и в с. Новоярково, ул. Зеленая, 1 В, номера 50-

0254-003656-П и 50-0254-003657-П соответственно, оба объекта относятся к IV категории);

- Администрация Новоярковского сельсовета Барабинского района Новосибирской области (включает в себя площадки под администрацию и гараж, которые расположены с. Новоярково по адресам ул. Береговая, 16 Б и ул. Зеленая 13, номер 50-0254-003281-П и 50-0254-003282-П соответственно, оба объекта относятся к IV категории);

- МУП «ЖИЛКОМХОЗ» Новоярковского сельсовета (включает в себя котельные № 1, 2, 3, которые расположены в с. Новоярково и п. Тополевка, номер 50-0254-002114-П, 50-0254-002115-П и 50-0254-002116-П соответственно, все объекты относятся к III категории).

На территории Новоярковского сельсовета возможны чрезвычайные ситуации техногенного характера:

- повреждения воздушных линий электроснабжения всех населенных пунктов, ликвидируются силами специалистов эксплуатирующих организаций;

- выход из строя систем водоснабжения всех населенных пунктов, ликвидируется силами специалистов эксплуатирующих организаций;

- возникновение пожаров. Тушение пожаров проводится силами профессиональной пожарной охраны и добровольной пожарной команды;

- дорожно-транспортные происшествия с гибелью и ранениями людей на автомобильных дорогах.

Основными причинами возникновения аварий на автомобильных дорогах являются: нарушение правил дорожного движения, превышение скорости, неисправность транспортных средств, неудовлетворительное техническое состояние автомобильных дорог.

К серьезным дорожно-транспортным происшествиям могут привести невыполнение правил перевозки опасных грузов и несоблюдение при этом необходимых требований безопасности. Данные аварии часто сопровождаются разливом на грунт и в водоемы опасных веществ (химических, пожароопасных).

По региональным дорогам возможна перевозка легковоспламеняющихся жидкостей, сжиженного углеводородного газа, аварийных химически опасных веществ. При возникновении аварий возможно истечение и воспламенение жидкости, а также заражении территории парами химически опасных веществ.

Информация об аварийно-опасных участках автомобильных дорог отсутствует.

2.1. Химически опасные объекты

Химически опасный объект – объект, при аварии или разрушении которого могут произойти массовые поражения людей, животных и растений аварийно химически опасными веществами.

По информации администрации Барабинского района химические потенциально опасные объекты на территории Новоярковского сельсовета отсутствуют, риски не прогнозируются.

2.2. Пожаровзрывоопасные объекты

Пожаровзрывоопасный объект – объект, на котором производят, используют, перерабатывают, хранят или транспортируют легковоспламеняющиеся и пожаровзрывоопасные вещества, создающие реальную угрозу возникновения техногенной чрезвычайной ситуации.

По информации администрации Барабинского района на территории Новоярковского сельсовета отсутствуют магистральные нефте- и газопроводы, риски не прогнозируются.

2.3. Радиационноопасные объекты

Радиационная авария – потеря управления источником ионизирующего излучения, вызванная неисправностью оборудования, неправильными действиями работников (персонала), стихийными бедствиями или иными причинами, которые могли привести или привели к облучению людей выше установленных норм или к радиоактивному загрязнению окружающей среды.

По информации администрации Барабинского района Новосибирской области радиационноопасные потенциально опасные объекты на территории Новоярковского сельсовета отсутствуют, риски не прогнозируются. Поселение не находится в пределах возможного сильного радиоактивного заражения (загрязнения).

2.4. Гидродинамически опасные объекты

Гидродинамическая авария – авария в гидротехническом сооружении, связанная с распространением с большой скоростью воды и создающая угрозу возникновения техногенной чрезвычайной ситуации.

По информации администрации Барабинского района Новосибирской области гидродинамические потенциально опасные объекты на территории Новоярковского сельсовета отсутствуют, риски не прогнозируются.

2.5. Опасные происшествия на транспорте при перевозке опасных грузов

Опасные происшествия на транспорте при перевозке опасных грузов, в том числе включают в себя:

- аварии на автомобильном транспорте при перевозке опасных грузов;
- аварии на железнодорожном транспорте при перевозке опасных грузов;
- аварии на водном (речном и морском) транспорте при перевозке опасных грузов;
- аварии на трубопроводном транспорте при транспортировке опасных веществ.

Транспортная авария – авария на транспорте, повлекшая за собой гибель людей, причинение пострадавшим тяжелых телесных повреждений, уничтожение и повреждение транспортных сооружений и средств или ущерб окружающей среде.

Вероятность аварий на воздушном транспорте чрезвычайно низка, так как аэропорты имеют значительное удаление от населенных пунктов района.

3. Перечень возможных источников чрезвычайных ситуаций биологической опасности

Источниками могут быть биологически опасные объекты (скотомогильники, ямы Беккари и др.), а также природные очаги инфекционных болезней.

Природно-очаговые инфекции являются естественными компонентами экосистемы территории. Сформировавшиеся природные очаги устойчивы, существуют длительное время. В результате хозяйственной деятельности человека они могут трансформироваться и менять свои границы. Источники инфекций – сложные комплексы взаимосвязанных и взаимозависимых популяций теплокровных животных, членистоногих и микроорганизмов. Основными носителями инфекций являются дикие позвоночные животные, переносчиками – членистоногие кровососы (клещи, комары, слепни и пр.)

Наличие природно-очаговых заболеваний являются факторами экологического риска и возможного возникновения чрезвычайных ситуаций, что необходимо учитывать при хозяйственном и рекреационном использовании территории. В результате ухудшения качества окружающей среды, воздействия техногенных образований на все без исключения компоненты экосистем возрастает риск возникновения заболеваний населения.

Наряду с природно-очаговыми инфекциями опасность представляют и социально-обусловленные инфекции: вирус иммунодефицита человека, туберкулез и другие.

Эпизоотическая обстановка на территории сельского поселения – стабильная.

Профилактика инфекционных заболеваний, особенно по группе природно-очаговых инфекций напрямую зависит от санитарно-гигиенического состояния территории. В связи с этим, предусмотрена ликвидация несанкционированных свалок, организация сбора и утилизации коммунальных отходов.

4. Гражданская оборона и предупреждение ЧС

Совокупность проектных решений и организационных мероприятий, реализуемых при строительстве и направленных на подготовку к защите и защиту населения, материальных и культурных ценностей на территории Российской Федерации от опасностей, возникающих при ведении военных действий или вследствие этих действий, а также при возникновении чрезвычайных ситуаций природного и техногенного характера определяется с учетом ГОСТ Р 55201-2012 Порядок разработки перечня мероприятий по гражданской обороне, мероприятий по предупреждению чрезвычайных ситуаций природного и техногенного характера при проектировании объектов капитального строительства.

Территория Новоярковского сельсовета не относится к группе по гражданской обороне и не является категоризованной по гражданской обороне.

На основании Федерального закона от 12.02.1998 № 28-ФЗ «О гражданской обороне», разработано «Положение об организации и ведении гражданской обороны в муниципальных образованиях и организациях», утвержденное Приказом Министерства чрезвычайных ситуаций (далее – МЧС) России от 14.11.2008 № 687, которое определяет организацию и основные направления подготовки к ведению и ведения гражданской обороны, а также основные мероприятия по гражданской обороне в муниципальных образованиях и организациях.

В целях защиты населения территории муниципального образования от опасностей, возникающих при ведении военных действий или вследствие этих действий, необходимо предусматривать устройство противорадиационных укрытий в технических этажах жилых и общественных зданий (детский сад, торговый и гостиничный комплексы и др.). Укрытия необходимо оборудовать всеми необходимыми средствами (вентиляция, фильтры, резервное электроснабжение, пост радио-дозиметрического контроля и т.д.) в соответствии с утвержденными техническими регламентами.

Санитарно-обмывочные пункты и станции обеззараживания одежды необходимо предусматривать на объектах социально-бытового обслуживания, с устройством дополнительных входов-выходов для предотвращения контакта «грязных» и «чистых» потоков людей. Пункты очистки транспорта рекомендуется организовывать на территории объектов автотранспортных предприятий или пожарного депо с соблюдением условий по сбору загрязненных стоков и их последующей утилизации.

5. Перечень мероприятий по обеспечению пожарной безопасности

Территорию Новоярковского сельсовета обслуживает отдельный пожарный пост «Новочановский» ПЧ-128, расположенный в с. Новочаново Новочановского сельсовета Барабинского района Новосибирской области.

В пределах 20-минутной транспортной доступности от пожарного поста «Новочановский» ПЧ-128 расположены 2 населенных пункта Новоярковского сельсовета: с. Новоярково и д. Староярково. Поселок Тополевка расположен в пределах 30-минутной транспортной доступности от пожарного поста «Новочановский» ПЧ-128. Деревня Чистоозерка расположена в пределах 35-минутной транспортной доступности от пожарного поста «Новочановский» ПЧ-128. Для улучшения транспортной доступности до пожарных частей необходимо либо размещение дополнительного в п. Тополевка, либо реконструкция автомобильных дорог с увеличением качества покрытия, что ускорит подъезд пожарных машин от пожарного поста «Новочановский» ПЧ-128 до п. Тополевка и д. Чистоозерка.

При проектировании проездов и пешеходных путей необходимо обеспечивать возможность проезда пожарных машин к жилым и общественным зданиям, в том числе со встроенно-пристроенными помещениями, и доступ

пожарных с автомобильных лестниц или автоподъемников в любую квартиру или помещение.

Вдоль фасадов зданий, не имеющих входов, допускается предусматривать полосы шириной 6 м, пригодные для проезда пожарных машин. В качестве источников противопожарного водоснабжения могут использоваться естественные и искусственные водоемы, а также внутренний и наружный водопроводы (в том числе питьевые, хозяйственно-питьевые, хозяйственные и противопожарные).

Повышение уровня защищенности населения и территории поселения от чрезвычайных ситуаций природного и техногенного характера, обеспечение пожарной безопасности и безопасности людей на водных объектах запланировано путем реализации специальных мероприятий, связанных с предупреждением и ликвидацией последствий чрезвычайных ситуаций. Главная роль отводится предупреждению и недопущению чрезвычайных ситуаций.

V. ПРИЛОЖЕНИЯ

Приложение 1. Сведения о границах населенных пунктов, входящих в состав Новоярковского сельсовета Барабинского района Новосибирской области

В соответствии с частью 5.1 статьи 23 Градостроительного кодекса Российской Федерации сведения о границах населенных пунктов, входящих в состав поселения, содержат графическое описание местоположения границ населенных пунктов, перечень координат характерных точек этих границ в системе координат, используемой для ведения ЕГРН.

Приложение выполнено в соответствии с формой, утвержденной приказом Росреестра от 26.07.2022 № П/0292 «Об установлении формы графического описания местоположения границ населенных пунктов, территориальных зон, особо охраняемых природных территорий, зон с особыми условиями использования территории, формы текстового описания местоположения границ населенных пунктов, территориальных зон, требований к точности определения координат характерных точек границ населенных пунктов, территориальных зон, особо охраняемых природных территорий, зон с особыми условиями использования территории, формату электронного документа, содержащего сведения о границах населенных пунктов, территориальных зон, особо охраняемых природных территорий, зон с особыми условиями использования территории».

Приложение 2. Перечень использованных нормативных документов

1. Земельный кодекс Российской Федерации;
2. Водный кодекс Российской Федерации;
3. Лесной кодекс Российской Федерации;
4. Градостроительный кодекс Российской Федерации;
5. Федеральный закон от 12.02.1998 № 28-ФЗ «О гражданской обороне»;
6. Федеральный закон от 21.12.1994 № 68-ФЗ «О защите населения и территорий от чрезвычайных ситуаций природного и техногенного характера»;
7. Федеральный закон от 22.07.2008 № 123-ФЗ «Технический регламент о требованиях пожарной безопасности»;
8. Федеральный закон от 30.12.2009 № 384-ФЗ «Технический регламент о безопасности зданий и сооружений»;
9. Федеральный закон от 21.07.1997 № 116-ФЗ «О промышленной безопасности опасных производственных объектов»;

10. Федеральный закон от 25.06.2002 № 73-ФЗ «Об объектах культурного наследия (памятниках истории и культуры) народов Российской Федерации»;
11. Федеральный закон от 08.11.2007 № 257-ФЗ «Об автомобильных дорогах и о дорожной деятельности в Российской Федерации и о внесении изменений в отдельные законодательные акты Российской Федерации»;
12. Федеральный закон от 30.03.1999 № 52-ФЗ «О санитарно-эпидемиологическом благополучии населения»;
13. Федеральный закон от 24.07.2009 № 209-ФЗ «Об охоте и о сохранении охотничьих ресурсов и о внесении изменений в отдельные законодательные акты Российской Федерации»;
14. Постановление Правительства Российской Федерации от 15.02.2011 № 73 «О некоторых мерах по совершенствованию подготовки проектной документации в части противодействия террористическим актам»;
15. Постановление Правительства РФ от 24.02.2009 г. № 160 «О порядке установления охранных зон объектов электросетевого хозяйства и особых условий использования земельных участков, расположенных в границах таких зон»;
16. Постановление Правительства Российской Федерации от 20.11.2000 № 878 «Об утверждении Правил охраны газораспределительных сетей»;
17. Постановление Правительства Российской Федерации от 09.06.1995 № 578 «Об утверждении Правил охраны линий и сооружений связи Российской Федерации»;
18. Постановление Правительства Российской Федерации от 06.05.2015 № 816-р «Об утверждении схемы территориального планирования Российской Федерации в области федерального транспорта (в части трубопроводного транспорта)»;
19. Постановление Правительства Российской Федерации от 19.03.2013 № 384-р «Об утверждении схемы территориального планирования Российской Федерации в области федерального транспорта (железнодорожного, воздушного, морского, внутреннего водного транспорта) и автомобильных дорог федерального значения»;
20. Распоряжение Правительства Российской Федерации от 01.08.2016 № 1634-р «Об утверждении схемы территориального планирования Российской Федерации в области энергетики»;
21. Распоряжение Правительства Российской Федерации от 13.02.2019 № 207-р «Об утверждении Стратегии пространственного развития Российской Федерации на период до 2025 года»;
22. Распоряжение Правительства Российской Федерации от 18.08.2010 № 1392-Р «Об утверждении перечней объектов культурного наследия федерального значения, расположенных в Новосибирской области»;

23. Постановление Правительства Новосибирской области от 05.10.2021 № 401-п «Об утверждении схемы территориального планирования Новосибирской области»;
24. Постановление Правительства Новосибирской области от 15.03.2017 № 84-п "Об утверждении бюджетного прогноза Новосибирской области на период до 2030 года";
25. Постановление Правительства Новосибирской области от 19.03.2019 № 105-п «О Стратегии социально-экономического развития Новосибирской области на период до 2030 года»;
26. Постановление Правительства Новосибирской области от 30.03.2022 № 144-п "Об утверждении Региональной программы газификации жилищно-коммунального хозяйства, промышленных и иных организаций на территории Новосибирской области";
27. Постановление Правительства Новосибирской области от 09.10.2014 № 404-п «Об утверждении границ и режимов использования территорий, границ зон охраны и режимов использования земель и градостроительных регламентов в границах данных зон охраны объектов культурного наследия (памятников истории и культуры) народов Российской Федерации, расположенных на территории Барабинского района Новосибирской области»;
28. Постановление Правительства Новосибирской области от 12.08.2015 № 303-п «Об утверждении региональных нормативов градостроительного проектирования Новосибирской области»;
29. Закон Новосибирской области от 27.04.2010 № 481-ОЗ «О регулировании градостроительной деятельности в Новосибирской области»;
30. Приказ Министерства архитектуры, строительства и жилищно-коммунального хозяйства Российской Федерации от 17.08.1992 № 197 «О типовых правилах охраны коммунальных тепловых сетей»;
31. Приказ Министерства культуры РФ от 01.09.2015 № 2328 «Об утверждении перечня отдельных сведений об объектах археологического наследия, которые не подлежат опубликованию»;
32. Приказ Министерства жилищно-коммунального хозяйства и энергетики Новосибирской области от 26.04.2022 № 74 «Об утверждении схемы и программы перспективного развития электроэнергетики Новосибирской области на период 2023-2027 гг.»;
33. Приказ Министерства транспорта и дорожного хозяйства Новосибирской области от 01.03.2018 № 30 «Об утверждении перечня автомобильных дорог общего пользования регионального и межмуниципального значения и искусственных сооружений на них, отнесенных к государственной собственности Новосибирской области»;
34. СП 42.13330.2016 «Градостроительство. Планировка и застройка городских и сельских поселений»;
35. СП 132.13330.2011 «Обеспечение антитеррористической защищенности зданий и сооружений. Общие требования»;

36. СП 165.1325800.2014» Инженерно-технические мероприятия по гражданской обороне»;
37. СП 36.13330.2012 «Свод правил. Магистральные трубопроводы»;
38. СП 31.13330.2021 «Водоснабжение. Наружные сети и сооружения»;
39. РД 34.20.185-94 «Инструкцией по проектированию городских электрических сетей»;
40. СП 373.1325800.2018 «Источники теплоснабжения автономные. Правила проектирования»;
41. СП 14.13330.2018 «Строительство в сейсмических районах»;
42. СанПиН 2.2.1/2.1.1.1200-03 «Санитарно-защитные зоны и санитарная классификация предприятий, сооружений и иных объектов»;
43. ГОСТ Р 22.2.02-2015 «Менеджмент риска чрезвычайной ситуации»;
44. РД 34.20.185-94 «Инструкции по проектированию городских электрических сетей»;
45. Правила охраны магистральных трубопроводов, утвержденные постановлением Госгортехнадзора России от 24.04.1992 № 9;
46. Приказ Минстроя России от 17.08.1992 № 197 «О Типовых правилах охраны коммунальных тепловых сетей»;
47. Постановление Администрации Барабинского района Новосибирской области от 16.06.2020 № 559 «Об утверждении актуализированных Схем теплоснабжения сельских поселений Барабинского района Новосибирской области на 2021 год»;
48. Постановление Администрации Барабинского района Новосибирской области от 19.08.2014 «Об утверждении схем водоснабжения села Новоярково Новоярковского сельсовета Барабинского района Новосибирской области на 2013-2017 г.г. и на период до 2023 г, деревни Староярково Новоярковского сельсовета Барабинского района Новосибирской области на 2013-2017 г.г. и на период до 2023 г, поселка Тополевка Новоярковского сельсовета Барабинского района Новосибирской области на 2013-2017 г.г. и на период до 2023 г, проекты схем теплоснабжения с. Новоярково Новоярковского сельсовета Барабинского района Новосибирской области на 2013-2017 г.г. и на период до 2028 г, поселка Тополевка Новоярковского сельсовета Барабинского района Новосибирской области на 2013-2017 г.г. и на период до 2028 г»;
49. Устав сельского поселения Новоярковского сельсовета Барабинского муниципального района Новосибирской области, принятый решением Совета депутатов Новоярковского сельсовета Барабинского района Новосибирской области от 28.05.2015;
50. Постановление Администрации Барабинского района Новосибирской области от 25.10.2023 № 56 «О предварительном прогнозе социально-экономического развития Новоярковского сельсовета Барабинского района Новосибирской области на 2024 и плановый период 2025 и 2026 годов»;
51. Постановление Администрации Барабинского района Новосибирской области от 08.10.2019 № 50/1 «О прогнозе социально-

экономического развития Новоярковского сельсовета Барабинского района Новосибирской области на 2020 и плановый период 2021 и 2022 годов»;

52. Постановление Администрации Барабинского района Новосибирской области от 29.10.2015 № 1307 «Об утверждении муниципальной программы «Развитие жилищно-коммунального хозяйства Барабинского района на 2016-2020 годы»;

53. Схема территориального планирования Барабинского района Новосибирской области, утвержденная решением 15 сессии Совета депутатов Барабинского района второго созыва № 131 от 26.12.2012;

54. Решение 10 сессии Совета депутатов Барабинского района третьего созыва от 24.08.2016 № 73 «Об утверждении местных нормативов градостроительного проектирования Барабинского района Новосибирской области»;

55. Решение 13 сессии Совета депутатов Барабинского района третьего созыва от 16.02.2017 № 113 «Об утверждении местных нормативов градостроительного проектирования Новоярковского сельсовета Барабинского района Новосибирской области»;

56. Постановление Администрации Барабинского района Новосибирской области от 13.11.2020 № 1304 «Об утверждении муниципальной программы «Развитие жилищно-коммунального хозяйства Барабинского района на 2021-2026 годы»;

57. Письмо Комитета природных ресурсов, лесного хозяйства и экологии Новосибирской области от 13.12.2023 № 19654-16/37;

58. Письмо Министерства сельского хозяйства Новосибирской области от 22.11.2023 № 6109-09/23;

59. Письмо Главного управления МЧС России по Новосибирской области от 21.11.2023 № ИВ-204-17398;

60. Письмо Главного управления МЧС России по Новосибирской области от 27.11.2023 № ИВ-204-17684;

61. Письмо Министерства жилищно-коммунального хозяйства и энергетики Новосибирской области от 27.12.2023 № 8921-04-05-10/21;

62. Письмо Министерства строительства Новосибирской области от 21.11.2023 № 10452-06-04-10/45;

63. Письмо Администрации Барабинского района Новосибирской области от 23.01.2024 № 374;

64. Письмо Администрации Новоярковского сельсовета Барабинского района Новосибирской области от 01.12.2023 № 778;

65. Картографическая основа в масштабе 1:100000, полученная по запросу в Федеральный фонд пространственных данных.